

**2025 年度  
町田市立図書館**

**利用者アンケート 調査結果**

**2026 年 4 月**

アンケート調査期間

2025年12月2日(火)～12月7日(日)

回答件数

中央	さるびあ	金森	木曾山崎	堺	忠生	鶴川駅前	全館合計
483件	247件	206件	180件	211件	211件	428件	1966件

※鶴川駅前図書館については、アンケートの設問が一部異なります。

# 目 次

町田市立図書館利用者アンケート .....	5
I 図書館の利用について	
1. 来館目的について .....	8
2. 本日の主な来館方法について .....	9
3. 日頃の利用頻度について .....	10
4. 日頃の図書館での滞在時間について .....	11
5. (1) 図書館職員の対応について .....	12
(2) 蔵書(資料)の充実度について .....	14
(3) 館内の案内表示の分かりやすさについて .....	16
(4) 開館日・開館時間について .....	18
6. 図書館は学びや課題解決に役立っていると感じていますか。 .....	20
II 企画事業(企画展示・イベント等)について	
1. 企画展示(本の特集コーナー等)について	
(1) 企画展示をご覧になったことはありますか。 .....	21
(2) 内容はいかがでしたか。 .....	22
2. 図書館主催のイベント(おはなし会、講演会等)について	
(1) イベントを開催していることを知っていましたか。 .....	24
(2) イベントに参加したことがありますか。 .....	25
(3) 内容はいかがでしたか。 .....	26
過去に参加されたイベント名 .....	28
III 図書館のデジタルサービスについて	
1. 図書館の各デジタルサービスを知っていますか。 .....	29
2. 図書館の各デジタルサービスを利用したことがありますか。 .....	31
3. 図書館の電子書籍サービスについて .....	33
IV 総合満足度について	
1. 図書館サービスについて .....	34
2. 図書館サービスのうち、デジタルサービスについて .....	36
V 回答者ご自身について	
1. あなたの居住する地域について .....	38

2. あなたの年齢について .....	39
3. あなたの職業について .....	40
VI 図書館へのご意見・ご要望 .....	41

## 町田市立図書館利用者アンケート

本日、利用した図書館についてお答えください。

## I 図書館の利用について

1. 来館目的について、当てはまるものをすべて選び○をつけてください。

- 1 貸出・返却      2 閲覧      3 パソコンの利用      4 Wi-Fiの利用  
5 学び・趣味・生涯学習の調べもの      6 仕事上の調べもの      7 学校の勉強の調べもの  
8 予約・リクエスト      9 その他（      ）

2. 本日の主な来館方法を教えてください。当てはまるものを1つ選び○をつけてください。

- 1 公共交通機関（電車・バス）      2 自動車・バイク      3 自転車      4 徒歩

3. 日頃の利用頻度について、最も当てはまるものを1つ選び○をつけてください。

- 1 ほぼ毎日      2 週に1回～3回      3 月に1回～3回      4 年に数回      5 はじめて

4. 日頃の図書館での滞在時間について、最も当てはまるものを1つ選び○をつけてください。

- 1 30分未満      2 1時間未満      3 2時間未満      4 4時間未満      5 4時間以上

5. 次の(1)～(4)について、それぞれ当てはまるものを1つ選び○をつけてください。

## (1)図書館職員の対応

- 1 満足      2 やや満足      3 やや不満      4 不満  
（満足または不満の理由：      ）

## (2)蔵書（資料）の充実度

- 1 満足      2 やや満足      3 やや不満      4 不満  
（満足または不満の理由：      ）

## (3)館内の案内表示の分かりやすさ

- 1 満足      2 やや満足      3 やや不満      4 不満  
（満足または不満の理由：      ）

## (4)開館日・開館時間について

- 1 満足      2 やや満足      3 やや不満      4 不満  
（満足または不満の理由：      ）

6. 図書館は学びや課題解決に役立っていると感じていますか。最も当てはまるものを1つ選び○をつけてください。

- 1 感じている      2 やや感じている      3 あまり感じていない      4 感じていない

## II 企画事業（企画展示・イベント等）について

1. 企画展示（本の特集コーナー等）について、当てはまるものを1つ選び○をつけてください。

(1)企画展示をご覧になったことはありますか。

- 1 ある      2 ない

⇒「2 ない」を選択した方は「2. 図書館主催のイベント（おはなし会、後援会等）について」へお進みください。

アンケートは次ページに続きます

(2)企画展示をご覧になった方にお聞きします。内容はいかがでしたか。

- 1 満足 2 やや満足 3 やや不満 4 不満

(満足または不満の理由： )

2. 図書館主催のイベント（おはなし会、講演会等）について、当てはまるものを1つ選び○をつけてください。

(1)図書館でおはなし会や講演会等のイベントを開催していましたが。

- 1 知っていた 2 知らなかった

(2)図書館で開催された、おはなし会や講演会等のイベントに参加したことがありますか。

- 1 参加したことがある 2 参加したことがない

⇒「2 参加したことがない」を選択した方は「Ⅲ 図書館のデジタルサービスについて」へお進みください。

(3)イベントに参加したことがある方にお聞きします。内容はいかがでしたか。

- 1 満足 2 やや満足 3 やや不満 4 不満

(満足または不満の理由： )

※よろしければ、過去に参加されたイベント名をご記入ください。

( )

### Ⅲ 図書館のデジタルサービスについて

下記の①から⑪の図書館のデジタルサービスについて、お聞きします。

1. 下記の図書館サービスについて、知っているものをすべて選び○をつけてください。

- ①電子書籍サービス ②電子書籍サービス内の「町田資料」（過去の「広報まちだ」など）  
③オンライン登録・更新 ④LINE連携 ⑤フリーWi-Fi ⑥セルフ貸出・返却  
⑦セルフ予約本受取コーナー ⑧デジタル利用券 ⑨蔵書探索AI ⑩web書棚  
⑪館内ストリートビュー ⑫どれも知らない

⇒「⑫どれも知らない」を選択した方は「Ⅳ 総合満足度について」へお進みください。

2. 下記の図書館サービスについて、利用したことがあるものをすべて選び○をつけてください。

- ①電子書籍サービス ②電子書籍サービス内の「町田資料」（過去の「広報まちだ」など）  
③オンライン登録・更新 ④LINE連携 ⑤フリーWi-Fi ⑥セルフ貸出・返却  
⑦セルフ予約本受取コーナー ⑧デジタル利用券 ⑨蔵書探索AI ⑩web書棚  
⑪館内ストリートビュー ⑫どれも利用したことがない

⇒「①電子書籍サービス」に○をつけなかった方は「Ⅳ 総合満足度について」へお進みください。

3. 上記の問2. で、「①電子書籍サービス」に○をつけた方にお聞きします。

利用してみていかがでしたか。

- 1 満足 2 やや満足 3 やや不満 4 不満

(満足または不満の理由： )

アンケートは次ページに続きます

#### Ⅳ 総合満足度について

1. 図書館サービスについて、総合的にどの程度満足していますか。

- 1 満足    2 やや満足    3 やや不満    4 不満

(満足または不満の理由： )

2. 図書館サービスのうち、デジタルサービスについて、総合的にどの程度満足していますか。

※デジタルサービスとは、前ページ「Ⅲ 図書館のデジタルサービスについて」の「①から⑪の図書館のデジタルサービス」です。

- 1 満足    2 やや満足    3 やや不満    4 不満

(満足または不満の理由： )

#### Ⅴ 回答者ご自身について

1. あなたの居住する地域について、当てはまるものを1つ選び○をつけてください。

- 1 町田市内    2 市外

2. あなたの年齢について、当てはまるものを1つ選び○をつけてください。

- 1 10代    2 20代    3 30代    4 40代    5 50代    6 60代    7 70代以上

3. あなたの職業について、当てはまるものを1つ選び○をつけてください。

- 1 自営業    2 勤めている    3 学生    4 主婦・主夫    5 無職    6 その他( )

#### Ⅵ 図書館へのご意見・ご要望がありましたらご記入ください。

ご協力ありがとうございました。

いただいたご意見・ご要望は、今後のサービス向上のために役立ててまいります。

# I 図書館の利用について

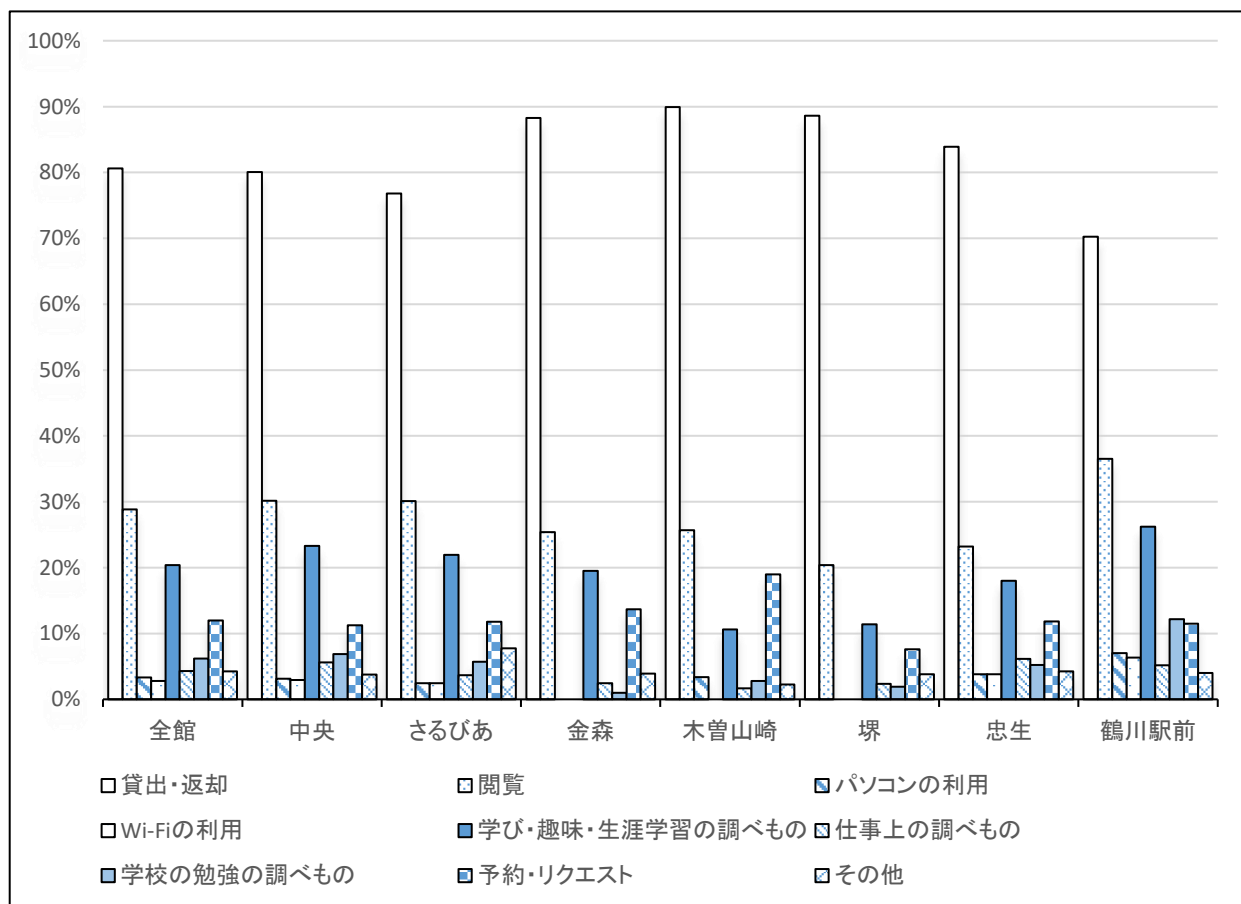
## 1. 来館目的について(複数回答あり)

	全館	中央	さるびあ	金森	木曾山崎	堺	忠生	鶴川駅前
貸出・返却	1580	385	189	181	161	187	177	300
閲覧	565	145	74	52	46	43	49	156
パソコンの利用	65	15	6	0	6	0	8	30
Wi-Fiの利用	55	14	6	0	0	0	8	27
学び・趣味・生涯学習の調べもの	399	112	54	40	19	24	38	112
仕事上の調べもの	84	27	9	5	3	5	13	22
学校の勉強の調べもの	121	33	14	2	5	4	11	52
予約・リクエスト	235	54	29	28	34	16	25	49
その他	83	18	19	8	4	8	9	17
無回答	6	2	1	1	1	0	0	1

回答件数 1966 483 247 206 180 211 211 428

n=1966	全館	中央	さるびあ	金森	木曾山崎	堺	忠生	鶴川駅前
貸出・返却	80.6%	80.0%	76.8%	88.3%	89.9%	88.6%	83.9%	70.3%
閲覧	28.8%	30.1%	30.1%	25.4%	25.7%	20.4%	23.2%	36.5%
パソコンの利用	3.3%	3.1%	2.4%	0.0%	3.4%	0.0%	3.8%	7.0%
Wi-Fiの利用	2.8%	2.9%	2.4%	0.0%	0.0%	0.0%	3.8%	6.3%
学び・趣味・生涯学習の調べもの	20.4%	23.3%	22.0%	19.5%	10.6%	11.4%	18.0%	26.2%
仕事上の調べもの	4.3%	5.6%	3.7%	2.4%	1.7%	2.4%	6.2%	5.2%
学校の勉強の調べもの	6.2%	6.9%	5.7%	1.0%	2.8%	1.9%	5.2%	12.2%
予約・リクエスト	12.0%	11.2%	11.8%	13.7%	19.0%	7.6%	11.8%	11.5%
その他	4.2%	3.7%	7.7%	3.9%	2.2%	3.8%	4.3%	4.0%
無回答								

※この設問は複数回答の為、有効回答割合合計が100%を越えます。



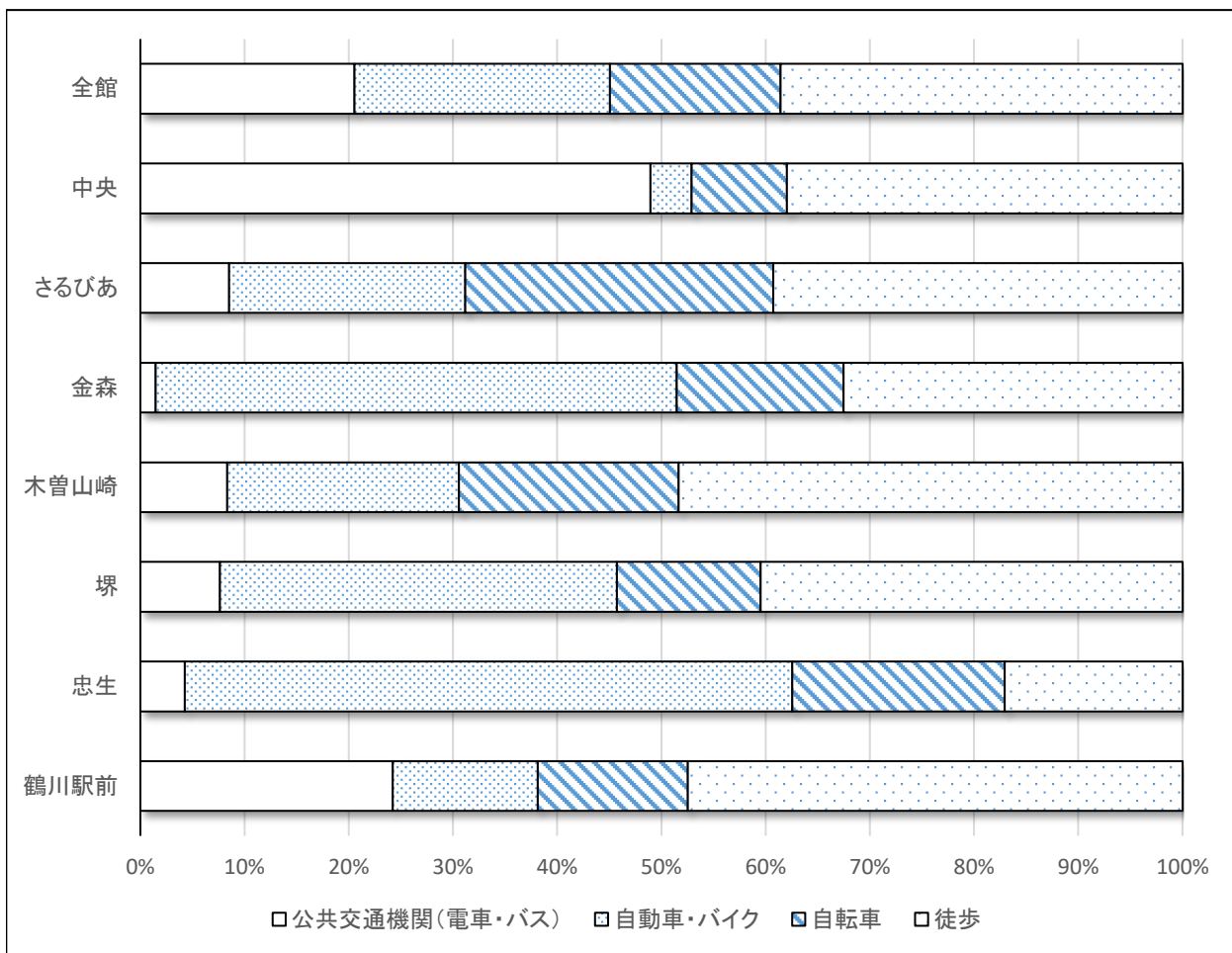
※無回答除く

・全館共、来館目的は「貸出・返却」が7割以上

## 2. 本日の主な来館方法について

	全館	中央	さるびあ	金森	木曾山崎	塚	忠生	鶴川駅前
公共交通機関(電車・バス)	401	236	21	3	15	16	9	101
自動車・バイク	479	19	56	103	40	80	123	58
自転車	320	44	73	33	38	29	43	60
徒歩	753	183	97	67	87	85	36	198
無回答	13	1	0	0	0	1	0	11
回答件数	1966	483	247	206	180	211	211	428

n=1966	全館	中央	さるびあ	金森	木曾山崎	塚	忠生	鶴川駅前
公共交通機関(電車・バス)	20.5%	49.0%	8.5%	1.5%	8.3%	7.6%	4.3%	24.2%
自動車・バイク	24.5%	3.9%	22.7%	50.0%	22.2%	38.1%	58.3%	13.9%
自転車	16.4%	9.1%	29.6%	16.0%	21.1%	13.8%	20.4%	14.4%
徒歩	38.6%	38.0%	39.3%	32.5%	48.3%	40.5%	17.1%	47.5%
無回答								



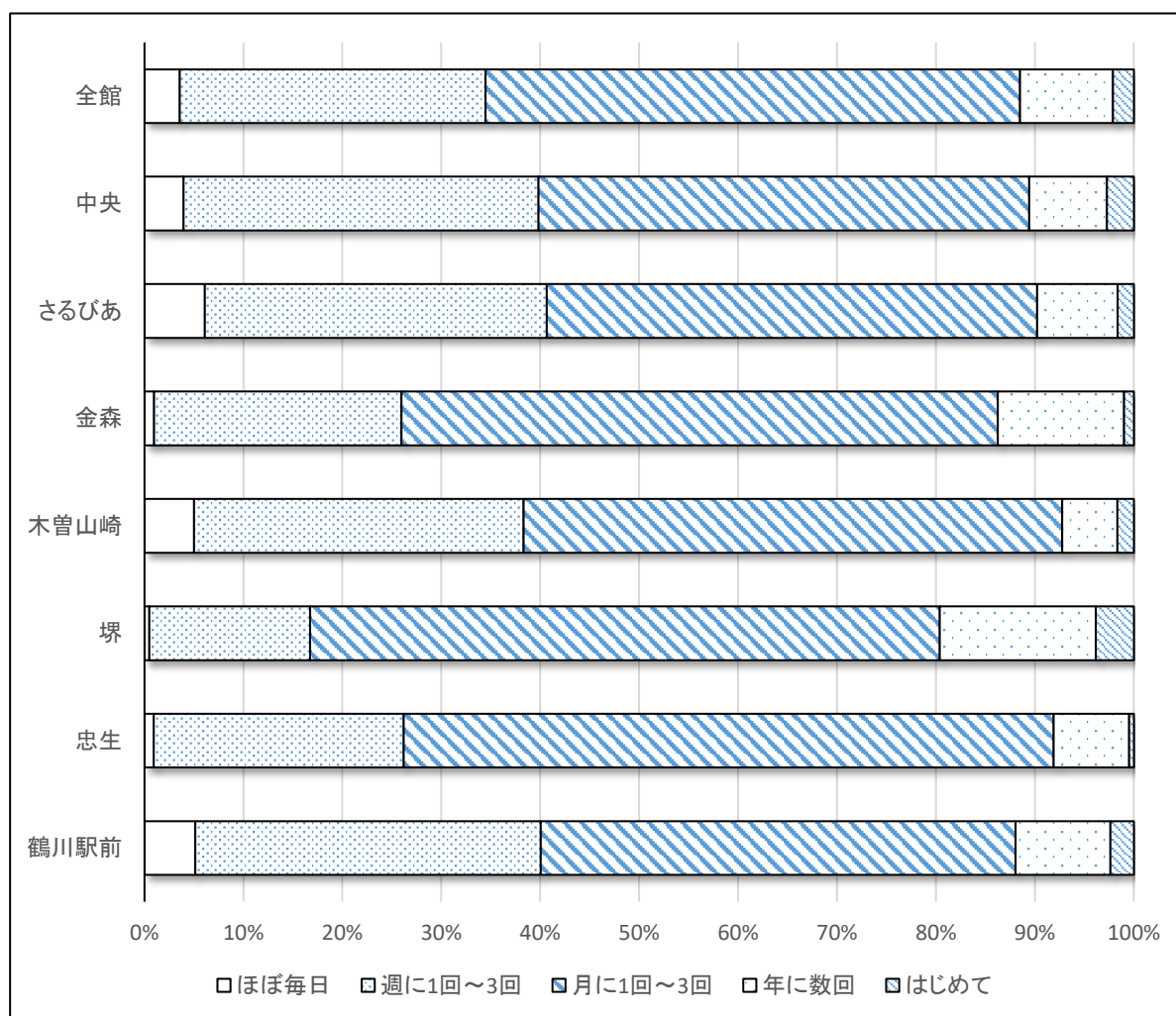
※無回答除く

- ・中央は「公共交通機関(電車・バス)」での来館が約5割
- ・金森、忠生は「自動車・バイク」での来館が5割以上
- ・木曾山崎は「徒歩」での来館が約5割

### 3. 日頃の利用頻度について

	全館	中央	さるびあ	金森	木曾山崎	堺	忠生	鶴川駅前
ほぼ毎日	70	19	15	2	9	1	2	22
週に1回～3回	605	173	85	51	60	34	53	149
月に1回～3回	1058	239	122	123	98	133	138	205
年に数回	184	38	20	26	10	33	16	41
はじめて	41	13	4	2	3	8	1	10
無回答	8	1	1	2	0	2	1	1
回答件数	1966	483	247	206	180	211	211	428

n=1966	全館	中央	さるびあ	金森	木曾山崎	堺	忠生	鶴川駅前
ほぼ毎日	3.6%	3.9%	6.1%	1.0%	5.0%	0.5%	1.0%	5.2%
週に1回～3回	30.9%	35.9%	34.6%	25.0%	33.3%	16.3%	25.2%	34.9%
月に1回～3回	54.0%	49.6%	49.6%	60.3%	54.4%	63.6%	65.7%	48.0%
年に数回	9.4%	7.9%	8.1%	12.7%	5.6%	15.8%	7.6%	9.6%
はじめて	2.1%	2.7%	1.6%	1.0%	1.7%	3.8%	0.5%	2.3%
無回答								



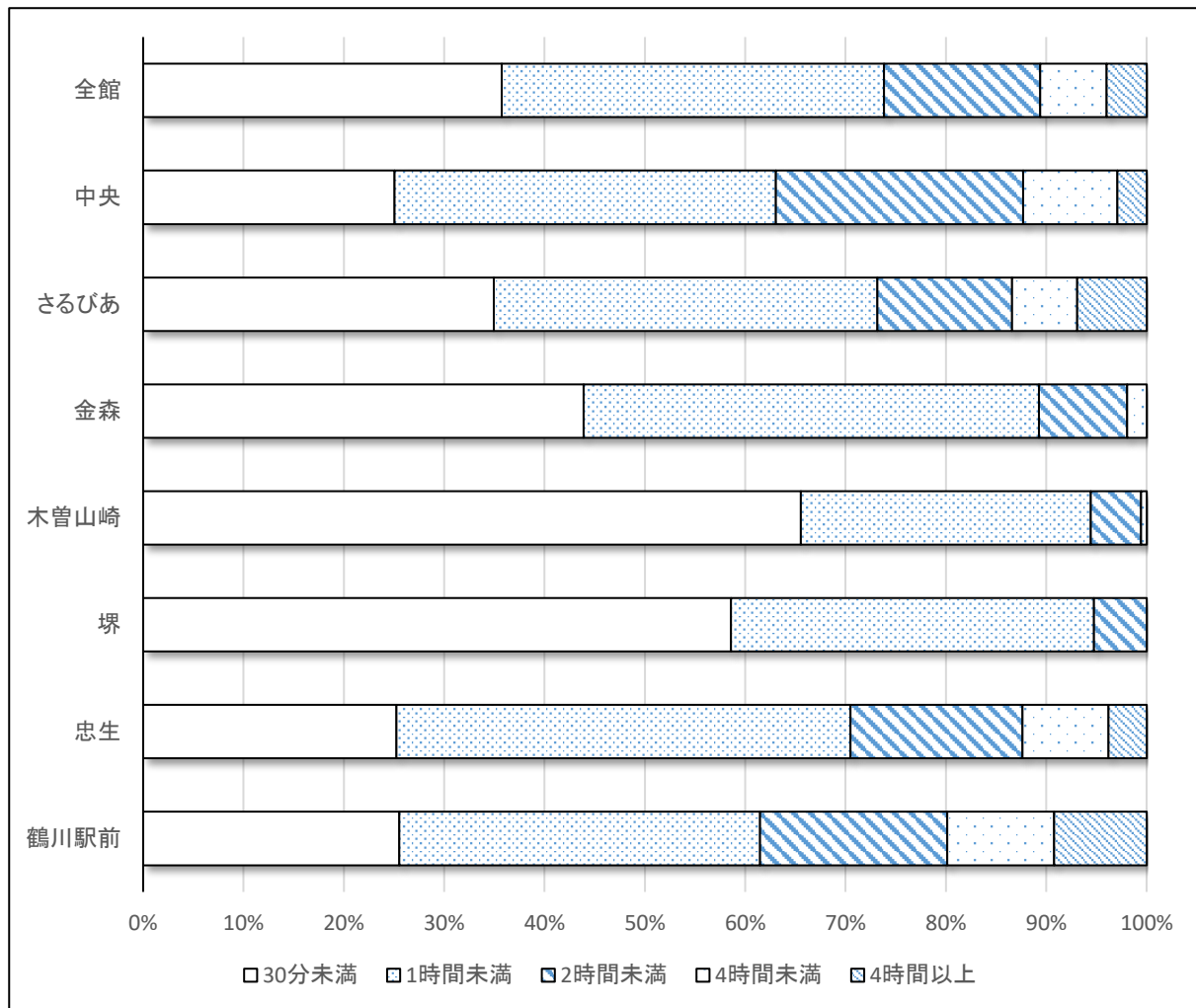
※無回答除く

・金森・堺・忠生は「月に1回～3回」の利用が6割以上

#### 4. 日頃の図書館での滞在時間について

	全館	中央	さるびあ	金森	木曾山崎	塚	忠生	鶴川駅前
30分未満	698	120	86	90	118	123	53	108
1時間未満	744	182	94	93	52	76	95	152
2時間未満	304	118	33	18	9	11	36	79
4時間未満	129	45	16	4	1	0	18	45
4時間以上	78	14	17	0	0	0	8	39
無回答	13	4	1	1	0	1	1	5
回答件数	1966	483	247	206	180	211	211	428

n=1966	全館	中央	さるびあ	金森	木曾山崎	塚	忠生	鶴川駅前
30分未満	35.7%	25.1%	35.0%	43.9%	65.6%	58.6%	25.2%	25.5%
1時間未満	38.1%	38.0%	38.2%	45.4%	28.9%	36.2%	45.2%	35.9%
2時間未満	15.6%	24.6%	13.4%	8.8%	5.0%	5.2%	17.1%	18.7%
4時間未満	6.6%	9.4%	6.5%	2.0%	0.6%	0.0%	8.6%	10.6%
4時間以上	4.0%	2.9%	6.9%	0.0%	0.0%	0.0%	3.8%	9.2%
無回答								



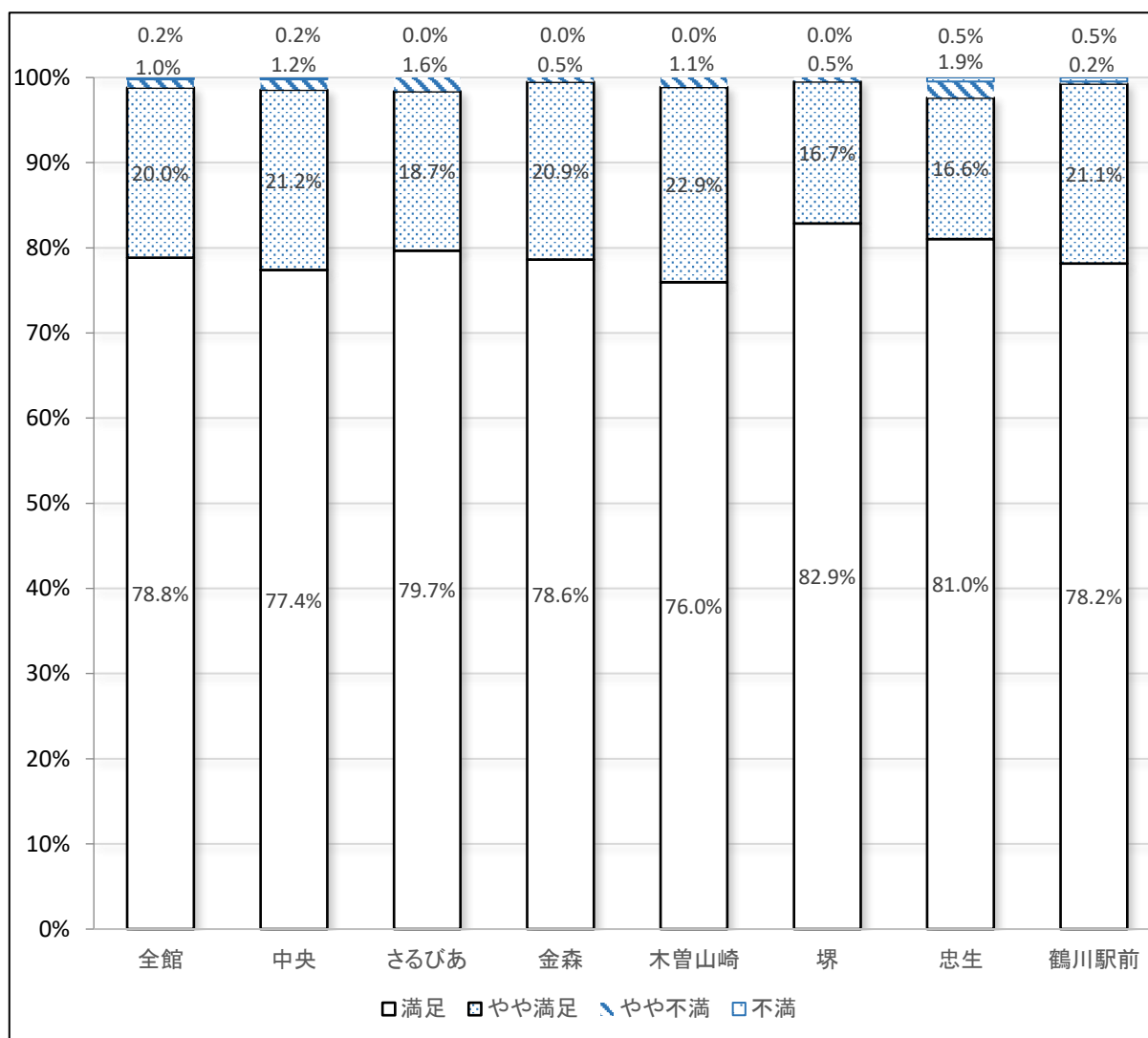
※無回答除く

・木曾山崎は滞在時間「30分未満」が6割以上

## 5. (1) 図書館職員の対応について

	全館	中央	さるびあ	金森	木曾山崎	堺	忠生	鶴川駅前
満足	1545	373	196	162	136	174	171	333
やや満足	392	102	46	43	41	35	35	90
やや不満	19	6	4	1	2	1	4	1
不満	4	1	0	0	0	0	1	2
無回答	6	1	1	0	1	1	0	2
回答件数	1966	483	247	206	180	211	211	428

n=1966	全館	中央	さるびあ	金森	木曾山崎	堺	忠生	鶴川駅前
満足	78.8%	77.4%	79.7%	78.6%	76.0%	82.9%	81.0%	78.2%
やや満足	20.0%	21.2%	18.7%	20.9%	22.9%	16.7%	16.6%	21.1%
やや不満	1.0%	1.2%	1.6%	0.5%	1.1%	0.5%	1.9%	0.2%
不満	0.2%	0.2%	0.0%	0.0%	0.0%	0.0%	0.5%	0.5%
無回答								



※無回答除く

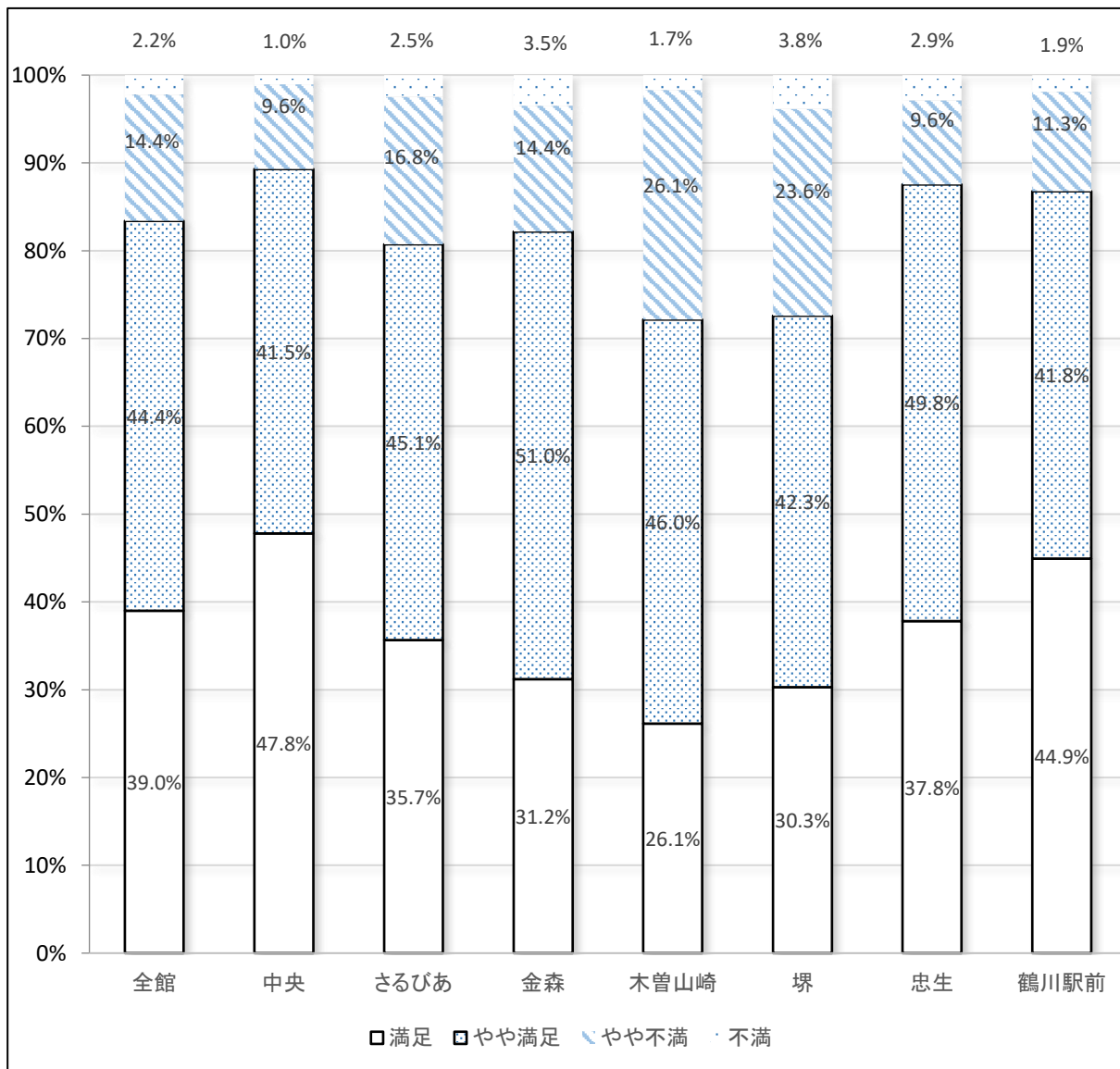
・全館共、職員の対応は「満足」、「やや満足」の合計が9割以上

	回答	件数	割合	理由(抜粋)
中央	満足	373	77.4%	<ul style="list-style-type: none"> <li>・親切。丁寧。優しい。礼儀正しい。温かい対応。(48件)</li> <li>・見つからない本と一緒に探してくれた。パソコンやスマートフォンの操作方法を教えてくれた。(11件)</li> <li>・不親切感を感じる。強い口調で怒鳴られた。(3件)</li> <li>・CD返却時等の動作が遅い。忙しいのに人が少ない。(2件)</li> <li>・職員の話し声が大きすぎる。(1件)</li> </ul>
	やや満足	102	21.2%	
	やや不満	6	1.2%	
	不満	1	0.2%	
さるびあ	満足	196	79.7%	<ul style="list-style-type: none"> <li>・いつも丁寧な対応をしてくれる。礼儀正しい。(14件)</li> <li>・どの職員も親切。親身になってくれる。子どもにも優しい。(13件)</li> <li>・本と一緒に探してくれた。案内が的確。相談にのってくれる。(8件)</li> <li>・親切な方が少ない。(1件)</li> <li>・対応が事務的過ぎると感じる。(1件)</li> </ul>
	やや満足	46	18.7%	
	やや不満	4	1.6%	
	不満	0	0.0%	
金森	満足	162	78.6%	<ul style="list-style-type: none"> <li>・礼儀正しい。話し方が丁寧。(15件)</li> <li>・親切に対応してくれる。子どもに優しい。温かみのある姿勢。(9件)</li> <li>・熱心に調べてくれる。初回利用時に詳しく教えてくれた。(6件)</li> <li>・職員が忙しそうに見え、声をかけた際の態度に不満を感じる。(1件)</li> </ul>
	やや満足	43	20.9%	
	やや不満	1	0.5%	
	不満	0	0.0%	
木曾山崎	満足	136	76.0%	<ul style="list-style-type: none"> <li>・対応や言葉遣いが丁寧。パソコンの教え方も丁寧。(14件)</li> <li>・いつも親切。みなさん優しい。吃音がある人にも丁寧。(12件)</li> <li>・入館時のあいさつが良い。すぐ対応してくれる。(5件)</li> <li>・来館者に対応するときの声大きい。(1件)</li> <li>・以前、対応が厳しい方が居た。(1件)</li> </ul>
	やや満足	41	22.9%	
	やや不満	2	1.1%	
	不満	0	0.0%	
堺	満足	174	82.9%	<ul style="list-style-type: none"> <li>・対応や接し方が丁寧。おだやか。(8件)</li> <li>・親切である。(7件)</li> <li>・教えてくれる。案内が的確。わかりやすく対応。(4件)</li> <li>・本の提案をして欲しい。(1件)</li> </ul>
	やや満足	35	16.7%	
	やや不満	1	0.5%	
	不満	0	0.0%	
忠生	満足	171	81.0%	<ul style="list-style-type: none"> <li>・丁寧に対応してくれる。優しく感じが良い。礼儀正しい。(22件)</li> <li>・不明な点をすぐ解決してくれる。テキパキ働いている。説明がわかりやすい。(4件)</li> <li>・うるさい利用者には注意してほしい。(2件)</li> <li>・新刊が少ない。(1件)</li> <li>・インターネットなどについて勉強しない人がいる。(1件)</li> </ul>
	やや満足	35	16.6%	
	やや不満	4	1.9%	
	不満	1	0.5%	
鶴川駅前	満足	333	78.2%	<ul style="list-style-type: none"> <li>・窓口や電話での言葉遣いや態度が礼儀正しい。(22件)</li> <li>・子どもに対しても優しく、安心して利用できる。(17件)</li> <li>・本を探しているときに職員から声をかけてもらった。(13件)</li> <li>・怒られた(1件)</li> </ul>
	やや満足	90	21.1%	
	やや不満	1	0.2%	
	不満	2	0.5%	
全館	満足	1545	78.8%	
	やや満足	392	20.0%	
	やや不満	19	1.0%	
	不満	4	0.2%	

## 5. (2)蔵書(資料)の充実度について

	全館	中央	さるびあ	金森	木曾山崎	堺	忠生	鶴川駅前
満足	756	228	87	63	46	63	79	190
やや満足	861	198	110	103	81	88	104	177
やや不満	279	46	41	29	46	49	20	48
不満	43	5	6	7	3	8	6	8
無回答	27	6	3	4	4	3	2	5
回答件数	1966	483	247	206	180	211	211	428

n=1966	全館	中央	さるびあ	金森	木曾山崎	堺	忠生	鶴川駅前
満足	39.0%	47.8%	35.7%	31.2%	26.1%	30.3%	37.8%	44.9%
やや満足	44.4%	41.5%	45.1%	51.0%	46.0%	42.3%	49.8%	41.8%
やや不満	14.4%	9.6%	16.8%	14.4%	26.1%	23.6%	9.6%	11.3%
不満	2.2%	1.0%	2.5%	3.5%	1.7%	3.8%	2.9%	1.9%
無回答								



※無回答除く

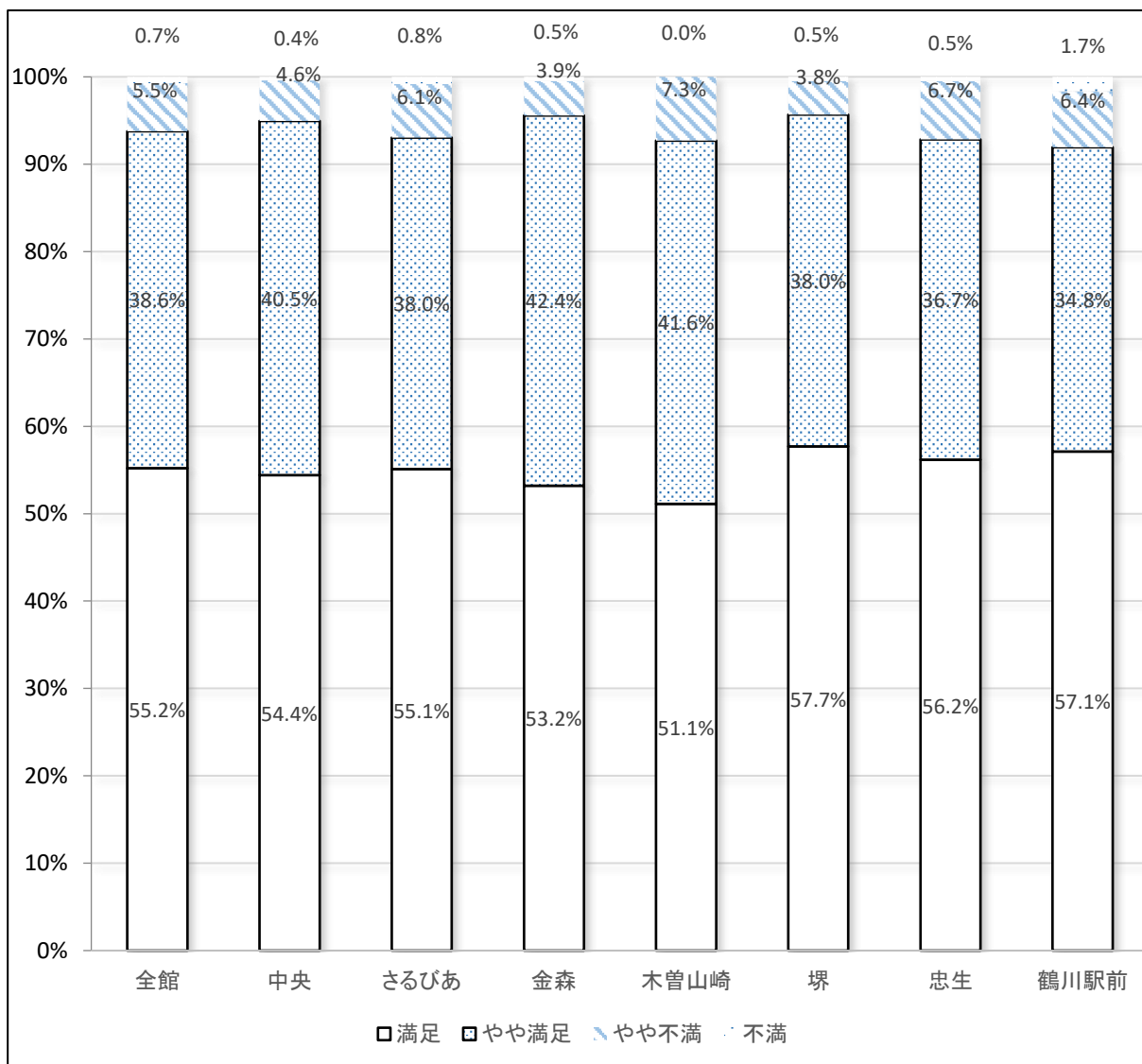
・全館共、蔵書の充実度は「満足」、「やや満足」の合計が7割以上

	回答	件数	割合	理由(抜粋)
中央	満足	228	47.8%	<ul style="list-style-type: none"> <li>・他の図書館よりも充実している。(31件)</li> <li>・新しい絵本や歴史書の追加がある。(17件)</li> <li>・取り寄せができるので実質的な蔵書数が多いと感じる。(7件)</li> <li>・理工書、専門書、専門雑誌の不足。(13件)</li> <li>・情報の新しい本が少なく、古い本ばかりが残っている。(7件)</li> <li>・貸出希望者数に対して新刊・新書本の絶対数が少ない。(4件)</li> </ul>
	やや満足	198	41.5%	
	やや不満	46	9.7%	
	不満	5	1.0%	
さるびあ	満足	87	35.7%	<ul style="list-style-type: none"> <li>・新刊の導入が少ない、または導入が遅い。(10件)</li> <li>・取り寄せができるので、総合的には蔵書が多いと感じる。(7件)</li> <li>・町田市全体で見れば、蔵書は足りていると思う。(7件)</li> <li>・蔵書が少ない。(9件)</li> <li>・新刊・新著が少ない。(7件)</li> <li>・予約待ち人数が多くて諦めることがある。(5件)</li> </ul>
	やや満足	110	45.1%	
	やや不満	41	16.8%	
	不満	6	2.5%	
金森	満足	63	31.2%	<ul style="list-style-type: none"> <li>・専門書、新書、旅行ガイドなどの実用書が充実している。(7件)</li> <li>・最新情報の不足、話題の新刊が少ない。(6件)</li> <li>・蔵書数そのものが多いと感じている。(4件)</li> <li>・新刊の購入や話題の本の入手が他市に比べて遅い。(11件)</li> <li>・CDなどのオーディオ資料や、シリーズ本の続編の欠落。(9件)</li> <li>・古い本が多く、新しいものに入れ替わっていない。(4件)</li> </ul>
	やや満足	103	51.0%	
	やや不満	29	14.4%	
	不満	7	3.5%	
木曾山崎	満足	46	26.1%	<ul style="list-style-type: none"> <li>・自館になくても予約や取り寄せ出来るので困っていない。(8件)</li> <li>・種類をさらに増やしてほしい。(7件)</li> <li>・新刊書の充実度を高めてほしい。(8件)</li> <li>・面積が狭いので数が少ない。(5件)</li> <li>・連載もので欠けている巻がある。(4件)</li> </ul>
	やや満足	81	46.0%	
	やや不満	46	26.1%	
	不満	3	1.7%	
堺	満足	63	30.3%	<ul style="list-style-type: none"> <li>・オンラインやネットで予約・取り寄せができるのが非常に便利。(5件)</li> <li>・人気の新刊は、予約待ちが多くなかなか順番が回ってこない。(4件)</li> <li>・新作や新刊が少ない。(12件)</li> <li>・図書数が少ない。(6件)</li> <li>・ガイドブックや旅行本が古い年代のものしかない。(4件)</li> </ul>
	やや満足	88	42.3%	
	やや不満	49	23.6%	
	不満	8	3.8%	
忠生	満足	79	37.8%	<ul style="list-style-type: none"> <li>・マンガや新刊などが充実している。(8件)</li> <li>・各ジャンル、蔵書数が多い。(5件)</li> <li>・勉強に必要な本や特定の著者の本が少ない。(6件)</li> <li>・借りたい本が貸出中のことが多い、いつも借りられている。(4件)</li> <li>・洋書を増やしてほしい。(3件)</li> </ul>
	やや満足	104	49.8%	
	やや不満	20	9.6%	
	不満	6	2.9%	
鶴川駅前	満足	190	44.9%	<ul style="list-style-type: none"> <li>・マンガや雑誌、図鑑までいろんな種類の本がある。(13件)</li> <li>・予約すれば欲しい本が取り寄せられる。(8件)</li> <li>・検索した本はほぼ置いてあった。(7件)</li> <li>・専門書や学術系、法律の本が不足している。(11件)</li> <li>・新刊本が少なく、予約をしても数ヶ月待つことが多い。(7件)</li> <li>・本が古くて汚れているものが目立つ。(5件)</li> </ul>
	やや満足	177	41.8%	
	やや不満	48	11.3%	
	不満	8	1.9%	
全館	満足	756	39.0%	
	やや満足	861	44.4%	
	やや不満	279	14.4%	
	不満	43	2.2%	

### 5. (3)館内の案内表示の分かりやすさについて

	全館	中央	さるびあ	金森	木曾山崎	堺	忠生	鶴川駅前
満足	1071	258	135	108	91	120	118	241
やや満足	748	192	93	86	74	79	77	147
やや不満	107	22	15	8	13	8	14	27
不満	14	2	2	1	0	1	1	7
無回答	26	9	2	3	2	3	1	6
回答件数	1966	483	247	206	180	211	211	428

n=1966	全館	中央	さるびあ	金森	木曾山崎	堺	忠生	鶴川駅前
満足	55.2%	54.4%	55.1%	53.2%	51.1%	57.7%	56.2%	57.1%
やや満足	38.6%	40.5%	38.0%	42.4%	41.6%	38.0%	36.7%	34.8%
やや不満	5.5%	4.6%	6.1%	3.9%	7.3%	3.8%	6.7%	6.4%
不満	0.7%	0.4%	0.8%	0.5%	0.0%	0.5%	0.5%	1.7%
無回答								



※無回答除く

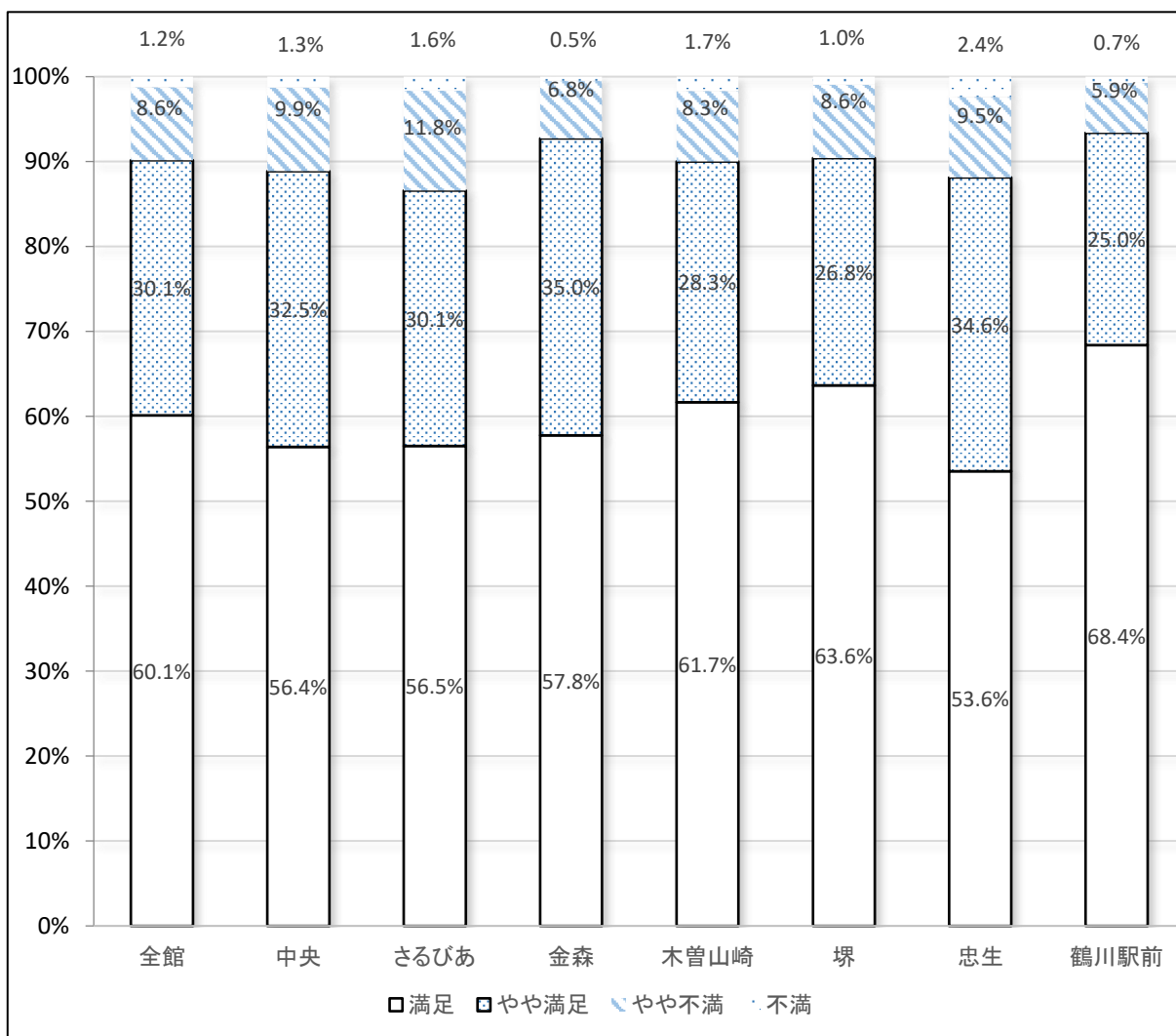
・全館共、案内表示の分かりやすさは「満足」、「やや満足」の合計が9割以上

	回答	件数	割合	理由(抜粋)
中央	満足	258	54.4%	・どこに何のコーナーがあるかすぐ分かる。(17件) ・児童書や絵本の五十音順が探しにくい。(5件) ・字が大きくて見やすい。(4件)
	やや満足	192	40.5%	
	やや不満	22	4.6%	・館内案内図が分かりづらく、分類表示との紐づけがしにくい。(5件)
	不満	2	0.4%	・表示板に項目名だけでなく番号も書いてほしい。(3件)
さるびあ	満足	135	55.1%	・初めての利用でも迷わなかった。(8件) ・不便を感じたことはない。(8件)
	やや満足	93	38.0%	・係員に助けてもらった経験を含め良好である。(3件)
	やや不満	15	6.1%	・閲覧室の使い方や自習室の案内が分かりにくい。(3件)
	不満	2	0.8%	・図書が探しづらい。(2件)
金森	満足	108	53.2%	・どこになにかがあるか分かりやすい。(5件) ・あまり表示を見ていない。(3件)
	やや満足	86	42.4%	・もう慣れているため。(2件)
	やや不満	8	3.9%	・小さい文字の案内が読めない。(2件)
	不満	1	0.5%	・勉強スペースの場所を探したが、ホームページ等でも分からなかった。(2件)
木曾山崎	満足	91	51.1%	・見出しが分かりやすい。(5件) ・通い慣れていて不便を感じない。(3件)
	やや満足	74	41.6%	・コンパクトなので迷うことがない。(2件)
	やや不満	13	7.3%	・番号が分かりにくい。(2件)
	不満	0	0.0%	・パソコンで探しても場所が分からない。(2件)
堺	満足	120	57.7%	・子ども達でも分かりやすい。(2件)
	やや満足	79	38.0%	・案内表示を見ることは、滅多にない。(1件)
	やや不満	8	3.8%	・本の探し方が分からない。(1件)
	不満	1	0.5%	・絵本が作者別になっていると探しやすい。(1件)
忠生	満足	118	56.2%	・表示が分かりやすい。(8件) ・慣れてきたら分かる。(3件)
	やや満足	77	36.7%	・日本文学などの配置が分かりにくい。(3件)
	やや不満	14	6.7%	・検索で出された紙の記載が分かりづらい。(3件)
	不満	1	0.5%	・案内にフリガナが欲しい。外国人は読めない。(2件) ・あまり分かりやすいとは言えない。(2件)
鶴川駅前	満足	241	57.1%	・番号やPOPなどの工夫があり、迷うことがない。(10件) ・天井から吊るされている分類表示が見やすい。(9件)
	やや満足	147	34.8%	・特に不満はない。(6件)
	やや不満	27	6.4%	・蔵書検索をしても場所にたどり着くのが難しい。(8件)
	不満	7	1.7%	・番号の規則性が分からず、棚が探しにくい。(7件) ・大きな書架案内や、入口付近の全体マップを設置してほしい。(5件)
全館	満足	1071	55.2%	
	やや満足	748	38.6%	
	やや不満	107	5.5%	
	不満	14	0.7%	

## 5. (4)開館日・開館時間について

	全館	中央	さるびあ	金森	木曽山崎	堺	忠生	鶴川駅前
満足	1174	269	139	119	111	133	113	290
やや満足	587	155	74	72	51	56	73	106
やや不満	168	47	29	14	15	18	20	25
不満	24	6	4	1	3	2	5	3
無回答	13	6	1	0	0	2	0	4
回答件数	1966	483	247	206	180	211	211	428

n=1966	全館	中央	さるびあ	金森	木曽山崎	堺	忠生	鶴川駅前
満足	60.1%	56.4%	56.5%	57.8%	61.7%	63.6%	53.6%	68.4%
やや満足	30.1%	32.5%	30.1%	35.0%	28.3%	26.8%	34.6%	25.0%
やや不満	8.6%	9.9%	11.8%	6.8%	8.3%	8.6%	9.5%	5.9%
不満	1.2%	1.3%	1.6%	0.5%	1.7%	1.0%	2.4%	0.7%
無回答								



※無回答除く

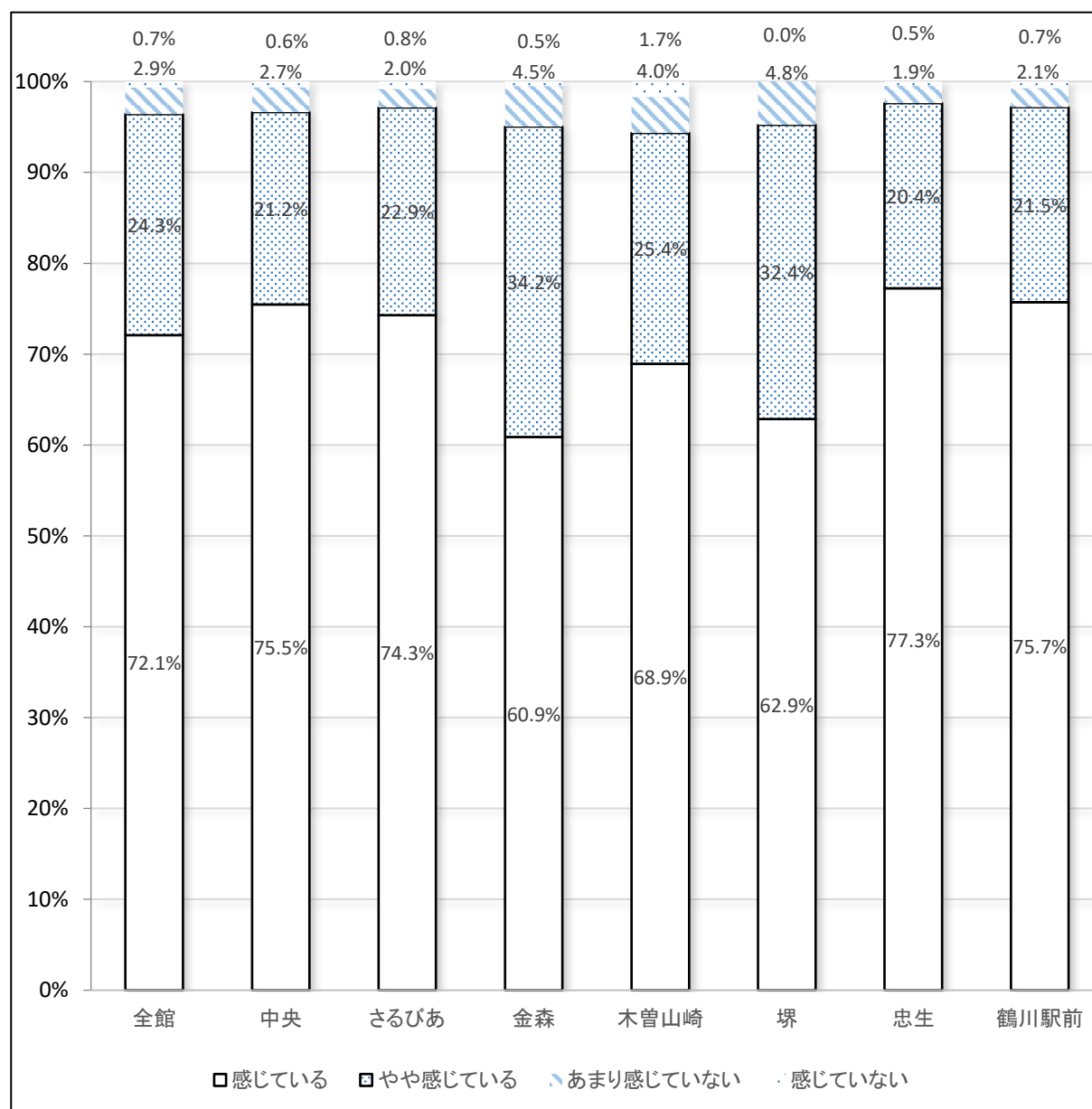
・全館共、開館日・開館時間は「満足」、「やや満足」の合計が8割以上

	回答	件数	割合	理由(抜粋)
中央	満足	269	56.4%	・特に不便を感じない。(28件) ・仕事帰り等に寄れるよう20時までの日を増やしてほしい。(17件) ・木曜休館が分かりにくい。(7件)
	やや満足	155	32.5%	
	やや不満	47	9.9%	・平日夜間や仕事帰りに利用したい。(17件)
	不満	6	1.3%	・中央図書館と他の館で休館日をずらしてほしい。(12件)
さるびあ	満足	139	56.5%	・土日祝日も開いていて利用しやすい。(19件) ・もう少し遅い時間まで開館してほしい。(8件) ・9時から開けてほしい。(4件)
	やや満足	74	30.1%	
	やや不満	29	11.8%	・仕事帰り等に寄れるようにしてほしい。(16件)
	不満	4	1.6%	・全館月曜休館なので日程をずらしてほしい。(6件) ・学校が休みの際は9時から利用できるようにしてほしい。(4件)
金森	満足	119	57.8%	・月曜日以外は開いているので十分。(11件) ・夜間もやってくるとありがたい。(4件) ・9時から開けてほしい。(2件)
	やや満足	72	35.0%	
	やや不満	14	6.8%	・土日や祝日の開館時間が短い。(7件)
	不満	1	0.5%	・町田図書館と金森図書館の休館日をずらしてほしい。(3件)
木曽山崎	満足	111	61.7%	・今のままで満足。(10件)
	やや満足	51	28.3%	・曜日によって18時まで開いている日があるので助かる。(2件)
	やや不満	15	8.3%	・9時から開けてほしい。(6件)
	不満	3	1.7%	・閉館時間が早い。(4件) ・各館が一斉休館するため、特定の曜日に利用できず不便。(3件)
塚	満足	133	63.6%	・今のままで満足。(4件)
	やや満足	56	26.8%	・もう少し早く開館してほしい。(2件) ・18時までの日がもっとあると良い。(2件)
	やや不満	18	8.6%	・9時から開けてほしい。(6件)
	不満	2	1.0%	・もう少し遅い時間まで開館していると借りやすい。(4件) ・返却を24時間可能にしてほしい。(2件)
忠生	満足	113	53.6%	・今のままで満足。(7件)
	やや満足	73	34.6%	・18時にしてほしい。毎日19時まで利用できるとうれしい。(7件) ・9時から開けてほしい。(7件)
	やや不満	20	9.5%	・閉館時間をもっと遅くしてほしい。(13件)
	不満	5	2.4%	・9時から開けてほしい。(8件)
鶴川駅前	満足	290	68.4%	・仕事帰りや学校帰りに立ち寄れるので助かる。(18件)
	やや満足	106	25.0%	・思い立った時にいつでも行ける安心感がある。(12件) ・今のままで満足。(11件)
	やや不満	25	5.9%	・閉館時間をもっと遅くしてほしい。(9件)
	不満	3	0.7%	・開館時間を早くしてほしい。(4件)
全館	満足	1174	60.1%	
	やや満足	587	30.1%	
	やや不満	168	8.6%	
	不満	24	1.2%	

## 6. 図書館は学びや課題解決に役立っていると感じていますか。

	全館	中央	さるびあ	金森	木曾山崎	堺	忠生	鶴川駅前
感じている	1403	360	182	123	122	132	163	321
やや感じている	473	101	56	69	45	68	43	91
あまり感じていない	57	13	5	9	7	10	4	9
感じていない	13	3	2	1	3	0	1	3
無回答	20	6	2	4	3	1	0	4
回答件数	1966	483	247	206	180	211	211	428

n=1966	全館	中央	さるびあ	金森	木曾山崎	堺	忠生	鶴川駅前
感じている	72.1%	75.5%	74.3%	60.9%	68.9%	62.9%	77.3%	75.7%
やや感じている	24.3%	21.2%	22.9%	34.2%	25.4%	32.4%	20.4%	21.5%
あまり感じていない	2.9%	2.7%	2.0%	4.5%	4.0%	4.8%	1.9%	2.1%
感じていない	0.7%	0.6%	0.8%	0.5%	1.7%	0.0%	0.5%	0.7%
無回答								



※無回答除く

・全館共、学びや課題解決に役立っていると「感じている」、「やや感じている」の合計が9割以上

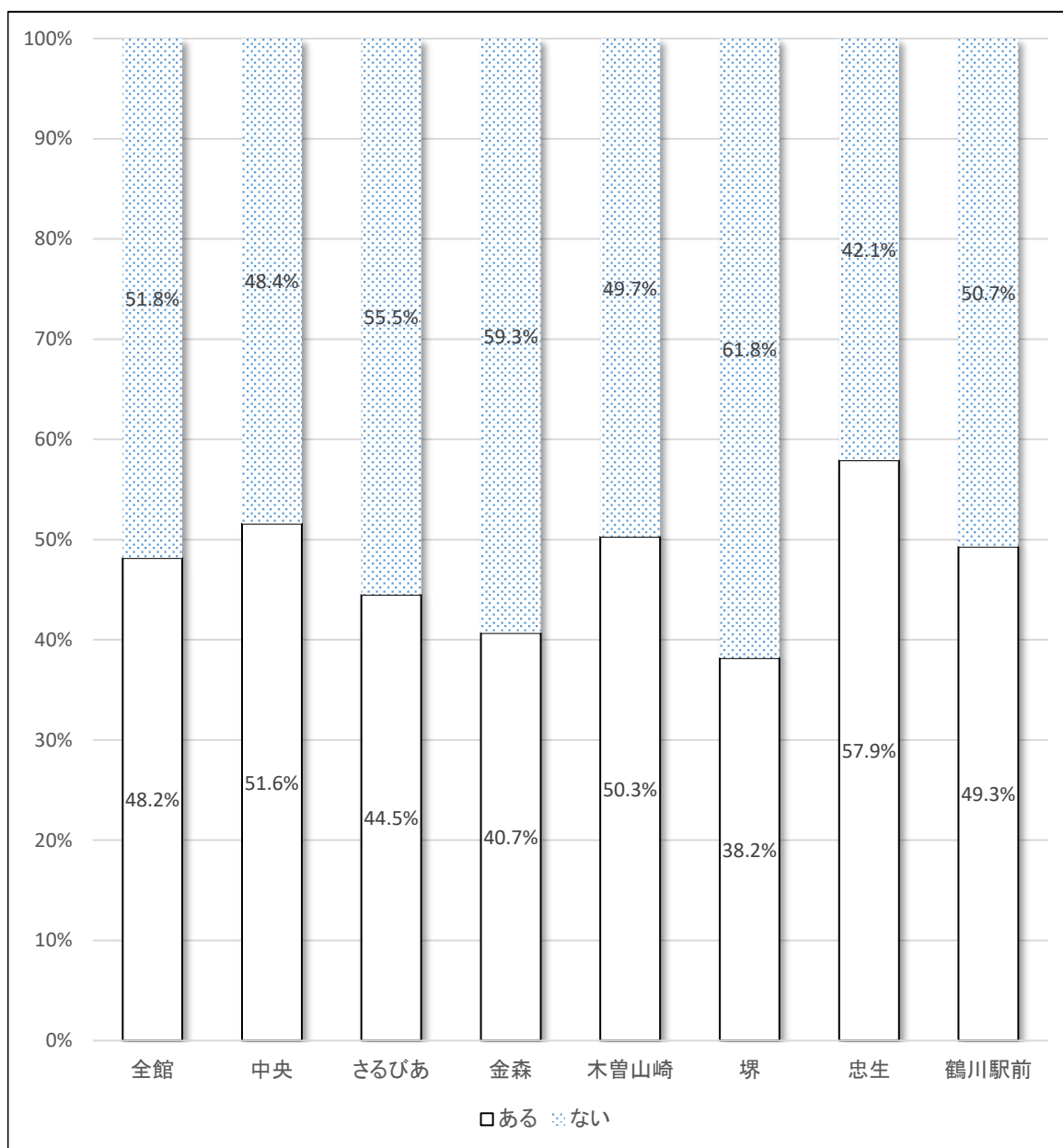
## Ⅱ 企画事業(企画展示・イベント等)について

### 1.企画展示(本の特集コーナー等)について

(1)企画展示をご覧になったことはありますか。

	全館	中央	さるびあ	金森	木曾山崎	堺	忠生	鶴川駅前
ある	932	243	109	83	89	79	121	208
ない	1003	228	136	121	88	128	88	214
無回答	31	12	2	2	3	4	2	6
回答件数	1966	483	247	206	180	211	211	428

n=1966	全館	中央	さるびあ	金森	木曾山崎	堺	忠生	鶴川駅前
ある	48.2%	51.6%	44.5%	40.7%	50.3%	38.2%	57.9%	49.3%
ない	51.8%	48.4%	55.5%	59.3%	49.7%	61.8%	42.1%	50.7%
無回答								



※無回答除く

・企画展示をご覧になったことがある方が4割以上(堺は約4割)あり

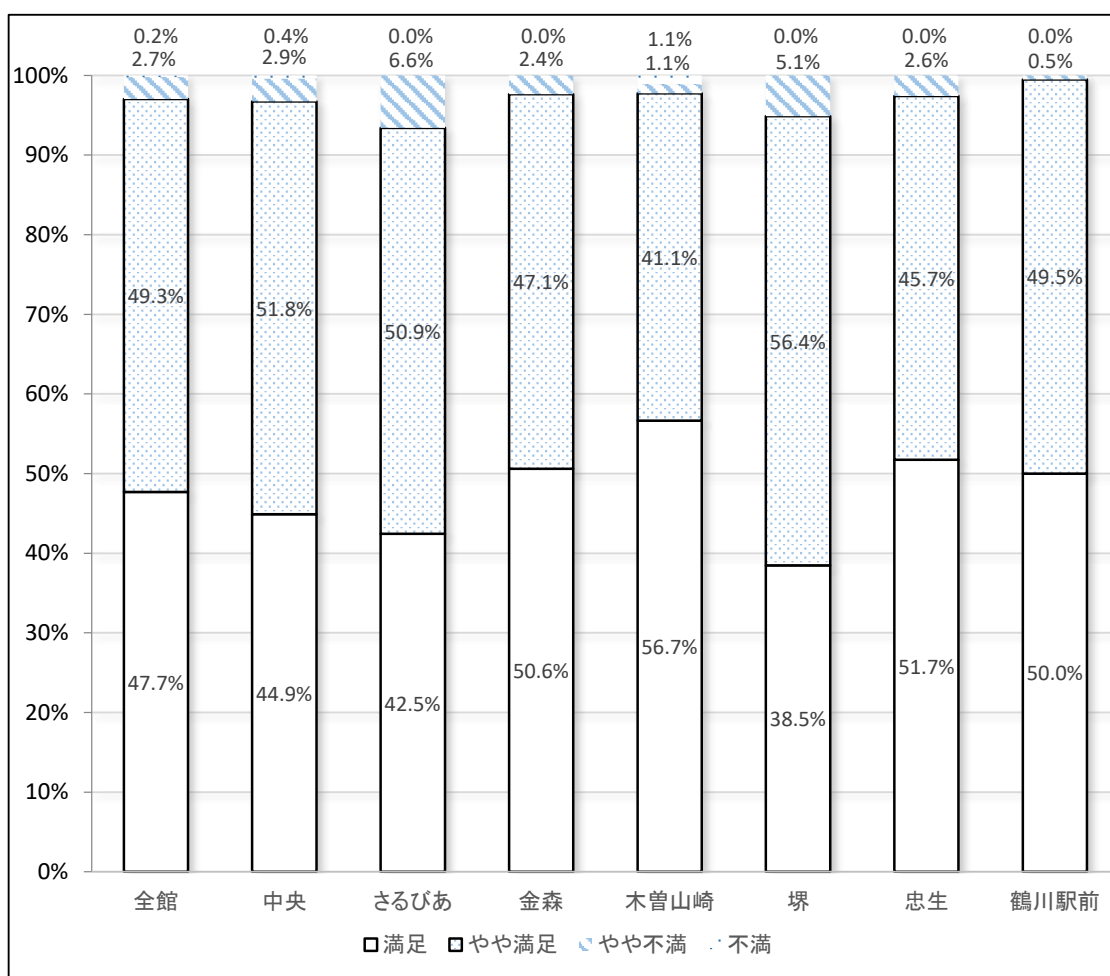
# 1.企画展示(本の特集コーナー等)について

(2)企画展示をご覧になった方にお聞きます。内容はいかがでしたか。

	全館	中央	さるびあ	金森	木曽山崎	堺	忠生	鶴川駅前
満足	437	110	45	43	51	30	60	98
やや満足	452	127	54	40	37	44	53	97
やや不満	25	7	7	2	1	4	3	1
不満	2	1	0	0	1	0	0	0
無回答	1050	238	141	121	90	133	95	232

※企画展示をご覧になったことがあると回答した方が対象です。

	全館	中央	さるびあ	金森	木曽山崎	堺	忠生	鶴川駅前
満足	47.7%	44.9%	42.5%	50.6%	56.7%	38.5%	51.7%	50.0%
やや満足	49.3%	51.8%	50.9%	47.1%	41.1%	56.4%	45.7%	49.5%
やや不満	2.7%	2.9%	6.6%	2.4%	1.1%	5.1%	2.6%	0.5%
不満	0.2%	0.4%	0.0%	0.0%	1.1%	0.0%	0.0%	0.0%
無回答								



※無回答除く

・全館共、企画展示の内容について「満足」、「やや満足」の合計が9割以上

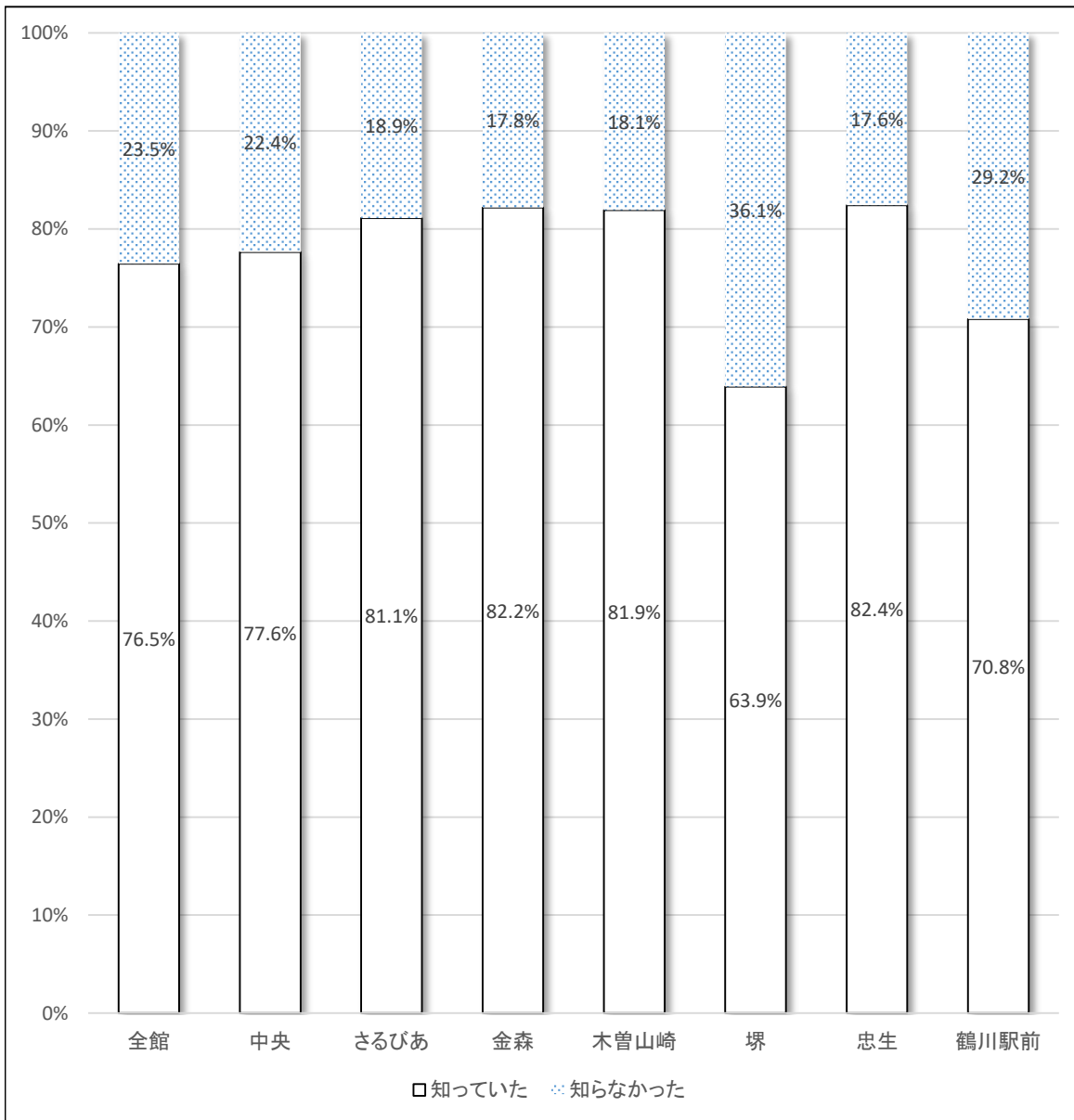
	回答	件数	割合	理由(抜粋)
中央	満足	110	44.9%	<ul style="list-style-type: none"> <li>・新たな発見や視点を得られる。新たな世界を見せてくれる。(10件)</li> <li>・目につきやすい場所のため、自然と情報が入ってくる。(6件)</li> <li>・さまざまなジャンルの作品が展示されていて興味深い。(5件)</li> <li>・展示場所によって見づらい時がある。(1件)</li> <li>・もっとスペースが目立つ工夫してほしい。(1件)</li> </ul>
	やや満足	127	51.8%	
	やや不満	7	2.9%	
	不満	1	0.4%	
さるびあ	満足	45	42.5%	<ul style="list-style-type: none"> <li>・自分では手に取らない分野を上手に展示している。(6件)</li> <li>・毎回楽しい企画で参考になる。(5件)</li> <li>・テーマをさらに広げてほしい。(4件)</li> <li>・人気本の写真を使うなど演出を工夫してほしい。(2件)</li> <li>・冊数が少ない。貸出中かもしれないが、もっと揃えてほしい。(1件)</li> </ul>
	やや満足	54	50.9%	
	やや不満	7	6.6%	
	不満	0	0.0%	
金森	満足	43	50.6%	<ul style="list-style-type: none"> <li>・知らない本を紹介されるのが興味深く面白い。(5件)</li> <li>・工夫がされており、子どもも喜んでいる。(4件)</li> <li>・見るだけでも楽しく、読みたかった本が揃っている。(2件)</li> <li>・企画の後、そこで展示されていた本が調べられると良い。(1件)</li> </ul>
	やや満足	40	47.1%	
	やや不満	2	2.4%	
	不満	0	0.0%	
木曾山崎	満足	51	56.7%	<ul style="list-style-type: none"> <li>・知らなかった本に出会える。(5件)</li> <li>・展示が楽しく面白い。(4件)</li> <li>・季節感がある。(3件)</li> </ul>
	やや満足	37	41.1%	
	やや不満	1	1.1%	
	不満	1	1.1%	
堺	満足	30	38.5%	<ul style="list-style-type: none"> <li>・展示の工夫により本が選びやすくなった。(5件)</li> <li>・絵本の福袋、宇宙や季節の本の特集が好き。(2件)</li> <li>・あまり興味のある内容ではなかった。(2件)</li> <li>・もう少しスペースが広ければ良いと思う。(2件)</li> </ul>
	やや満足	44	56.4%	
	やや不満	4	5.1%	
	不満	0	0.0%	
忠生	満足	60	51.7%	<ul style="list-style-type: none"> <li>・新しい関心を持つきっかけになる。(8件)</li> <li>・季節に沿った内容で子どもが興味を持つ。(4件)</li> <li>・手作りの飾りやPOPが見やすい。(3件)</li> <li>・企画が多いが冊数種類が少ない。(1件)</li> <li>・子どもの英語についてもやってほしい。(1件)</li> </ul>
	やや満足	53	45.7%	
	やや不満	3	2.6%	
	不満	0	0.0%	
鶴川駅前	満足	98	50.0%	<ul style="list-style-type: none"> <li>・普段は目に留めないジャンルに興味を持てる。(11件)</li> <li>・エンターテインメントから社会問題まで幅広く良い。(9件)</li> <li>・色々な視点が参考になって良い。(8件)</li> <li>・「戦後80年」等のテーマを扱ってほしい。(1件)</li> </ul>
	やや満足	97	49.5%	
	やや不満	1	0.5%	
	不満	0	0.0%	
全館	満足	437	47.7%	
	やや満足	452	49.3%	
	やや不満	25	2.7%	
	不満	2	0.2%	

## 2.図書館主催のイベント(おはなし会、講演会等)について

(1) イベントを開催していることを知っていましたか。

	全館	中央	さるびあ	金森	木曽山崎	塚	忠生	鶴川駅前
知っていた	1449	368	193	166	136	131	164	291
知らなかった	446	106	45	36	30	74	35	120
無回答	71	9	9	4	14	6	12	17
回答件数	1966	483	247	206	180	211	211	428

n=1966	全館	中央	さるびあ	金森	木曽山崎	塚	忠生	鶴川駅前
知っていた	76.5%	77.6%	81.1%	82.2%	81.9%	63.9%	82.4%	70.8%
知らなかった	23.5%	22.4%	18.9%	17.8%	18.1%	36.1%	17.6%	29.2%
無回答								



※無回答除く

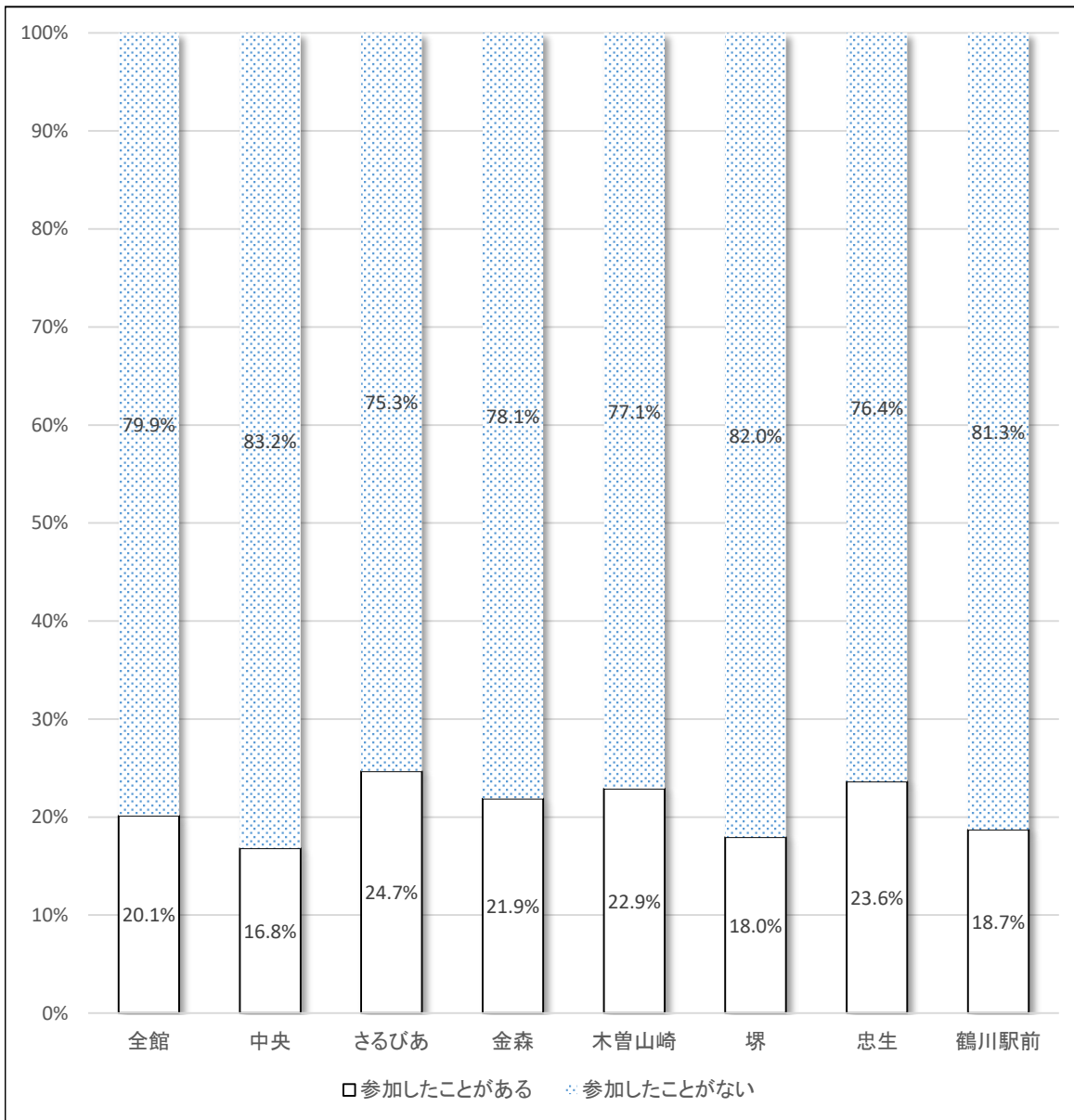
・全館共、図書館主催のイベントを「知っていた」方が6割以上あり、さるびあ、金森、木曽山崎、忠生は8割以上

## 2.図書館主催のイベント(おはなし会、講演会等)について

(2) イベントに参加したことがありますか。

	全館	中央	さるびあ	金森	木曾山崎	堺	忠生	鶴川駅前
参加したことがある	381	80	59	44	38	37	47	76
参加したことがない	1512	396	180	157	128	169	152	330
無回答	73	7	8	5	14	5	12	22
回答件数	1966	483	247	206	180	211	211	428

n=1966	全館	中央	さるびあ	金森	木曾山崎	堺	忠生	鶴川駅前
参加したことがある	20.1%	16.8%	24.7%	21.9%	22.9%	18.0%	23.6%	18.7%
参加したことがない	79.9%	83.2%	75.3%	78.1%	77.1%	82.0%	76.4%	81.3%
無回答								



※無回答除く

・全館共、図書館主催のイベントに「参加したことがある」方は2割前後

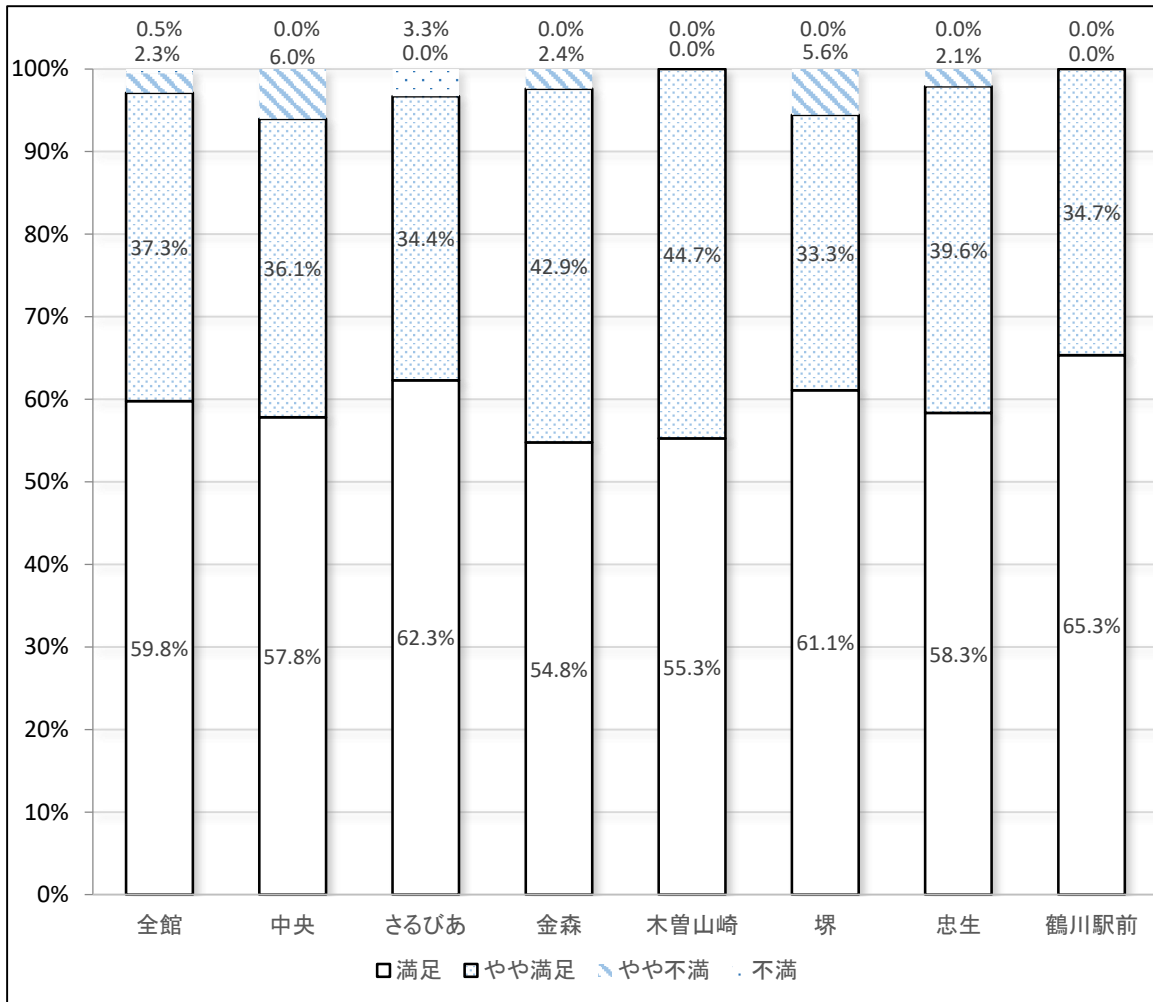
## 2.図書館主催のイベント(おはなし会、講演会等)について

(3) イベントに参加したことがある方にお聞きます。内容はいかがでしたか。

	全館	中央	さるびあ	金森	木曽山崎	堺	忠生	鶴川駅前
満足	229	48	38	23	21	22	28	49
やや満足	143	30	21	18	17	12	19	26
やや不満	9	5	0	1	0	2	1	0
不満	2	0	2	0	0	0	0	0
無回答	1583	400	186	164	142	175	163	353

※イベントに参加したことがあると回答した方が対象です。

	全館	中央	さるびあ	金森	木曽山崎	堺	忠生	鶴川駅前
満足	59.8%	57.8%	62.3%	54.8%	55.3%	61.1%	58.3%	65.3%
やや満足	37.3%	36.1%	34.4%	42.9%	44.7%	33.3%	39.6%	34.7%
やや不満	2.3%	6.0%	0.0%	2.4%	0.0%	5.6%	2.1%	0.0%
不満	0.5%	0.0%	3.3%	0.0%	0.0%	0.0%	0.0%	0.0%
無回答								



※無回答除く

・全館共、イベントへ参加された方の「満足」、「やや満足」の合計が9割以上

	回答	件数	割合	理由(抜粋)
中央	満足	48	57.8%	<ul style="list-style-type: none"> <li>・絵本や読み聞かせの内容が良く、子どもが満足していた。(6件)</li> <li>・もう少し長い時間だと更に良い。(3件)</li> <li>・映画上映会が良い。(2件)</li> <li>・社会人に対するテーマ・講演がほしい。(2件)</li> <li>・映画は古いものが多い。(1件)</li> </ul>
	やや満足	30	36.1%	
	やや不満	5	6.0%	
	不満	0	0.0%	
さるびあ	満足	38	62.3%	<ul style="list-style-type: none"> <li>・子どもが幼い頃の記憶として残っているほど印象が良い。(7件)</li> <li>・魅力的な催しなので、もっと来館者に周知しても良い。(1件)</li> <li>・事前準備の不足を感じた。(1件)</li> <li>・映画の内容が重すぎて見ていて辛かった。(1件)</li> </ul>
	やや満足	21	34.4%	
	やや不満	0	0.0%	
	不満	2	3.3%	
金森	満足	23	54.8%	<ul style="list-style-type: none"> <li>・子どものお話し会はとても良い。(3件)</li> <li>・子どもが喜び嬉しかった。(2件)</li> <li>・図書館の仕組みをより知ることが出来た。(2件)</li> <li>・子ども向けおはなし会の回数を増やしたり、休日にもやってほしい。(1件)</li> </ul>
	やや満足	18	42.9%	
	やや不満	1	2.4%	
	不満	0	0.0%	
木曾山崎	満足	21	55.3%	<ul style="list-style-type: none"> <li>・子どもが小さい頃から親しんでいる。(5件)</li> <li>・映画上映会が良い。(2件)</li> <li>・内容が面白い。(2件)</li> </ul>
	やや満足	17	44.7%	
	やや不満	0	0.0%	
	不満	0	0.0%	
堺	満足	22	61.1%	<ul style="list-style-type: none"> <li>・子どもが小さい時に来ていたが豊かな時間だった。(2件)</li> <li>・本だけでなくわらべうたもあり良かった。(1件)</li> <li>・時間が合わないため、なかなか参加できない。(2件)</li> </ul>
	やや満足	12	33.3%	
	やや不満	2	5.6%	
	不満	0	0.0%	
忠生	満足	28	58.3%	<ul style="list-style-type: none"> <li>・あの空間が円形の空間が好き。(1件)</li> <li>・お話会にボランティアとして参加したことがある。(1件)</li> </ul>
	やや満足	19	39.6%	
	やや不満	1	2.1%	
	不満	0	0.0%	
鶴川駅前	満足	49	65.3%	<ul style="list-style-type: none"> <li>・子どもにも分かりやすく良かった。(4件)</li> <li>・面白かった。(4件)</li> </ul>
	やや満足	26	34.7%	
	やや不満	0	0.0%	
	不満	0	0.0%	
全館	満足	229	59.8%	
	やや満足	143	37.3%	
	やや不満	9	2.3%	
	不満	2	0.5%	

## 2.図書館主催のイベント(おはなし会、講演会等)について

### (3)過去に参加されたイベント名

	過去に参加されたイベント
中央	<ul style="list-style-type: none"><li>・おはなし会(15件)</li><li>・映画会(7件)</li><li>・謎解きイベント(2件)</li><li>・バックヤード見学</li></ul>
さるびあ	<ul style="list-style-type: none"><li>・おはなし会(16件)</li><li>・講演会(3件)</li><li>・映画会</li><li>・点字講座</li></ul>
金森	<ul style="list-style-type: none"><li>・おはなし会(14件)</li><li>・読み聞かせ講座(4件)</li></ul>
木曾山崎	<ul style="list-style-type: none"><li>・おはなし会(11件)</li><li>・講演会</li><li>・図書館のバックヤード</li></ul>
堺	<ul style="list-style-type: none"><li>・おはなし会(12件)</li><li>・夏休みの工作</li></ul>
忠生	<ul style="list-style-type: none"><li>・おはなし会(13件)</li><li>・絵本の読み聞かせ</li></ul>
鶴川駅前	<ul style="list-style-type: none"><li>・おはなし会(13件)</li><li>・かーこの紙芝居(5件)</li><li>・映画会(4件)</li></ul>

### Ⅲ 図書館のデジタルサービスについて

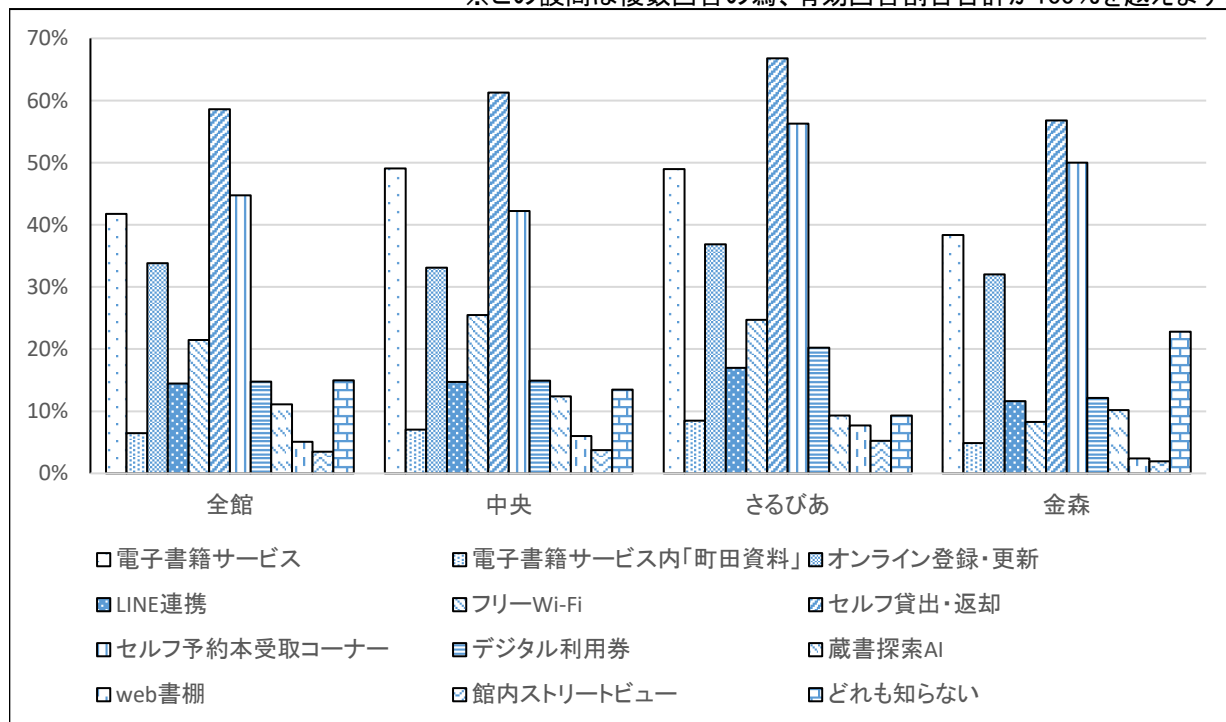
#### 1. 図書館の各デジタルサービスを知っていますか。(1/2)

(知っているサービスを選択。複数回答あり。)

	全館	中央	さるびあ	金森
電子書籍サービス	821	237	121	79
電子書籍サービス内「町田資料」	127	34	21	10
オンライン登録・更新	665	160	91	66
LINE連携	284	71	42	24
フリーWi-Fi	422	123	61	17
セルフ貸出・返却	1152	296	165	117
セルフ予約本受取コーナー	880	204	139	103
デジタル利用券	290	72	50	25
蔵書探索AI	218	60	23	21
web書棚	100	29	19	5
館内ストリートビュー	69	18	13	4
どれも知らない	294	65	23	47
回答件数	1966	483	247	206

n=1966	全館	中央	さるびあ	金森
電子書籍サービス	41.8%	49.1%	49.0%	38.3%
電子書籍サービス内「町田資料」	6.5%	7.0%	8.5%	4.9%
オンライン登録・更新	33.8%	33.1%	36.8%	32.0%
LINE連携	14.4%	14.7%	17.0%	11.7%
フリーWi-Fi	21.5%	25.5%	24.7%	8.3%
セルフ貸出・返却	58.6%	61.3%	66.8%	56.8%
セルフ予約本受取コーナー	44.8%	42.2%	56.3%	50.0%
デジタル利用券	14.8%	14.9%	20.2%	12.1%
蔵書探索AI	11.1%	12.4%	9.3%	10.2%
web書棚	5.1%	6.0%	7.7%	2.4%
館内ストリートビュー	3.5%	3.7%	5.3%	1.9%
どれも知らない	15.0%	13.5%	9.3%	22.8%

※この設問は複数回答の為、有効回答割合合計が100%を越えます。



・全館集計で「セルフ貸出・返却」サービスを「知っている」方が5割以上で最も多い

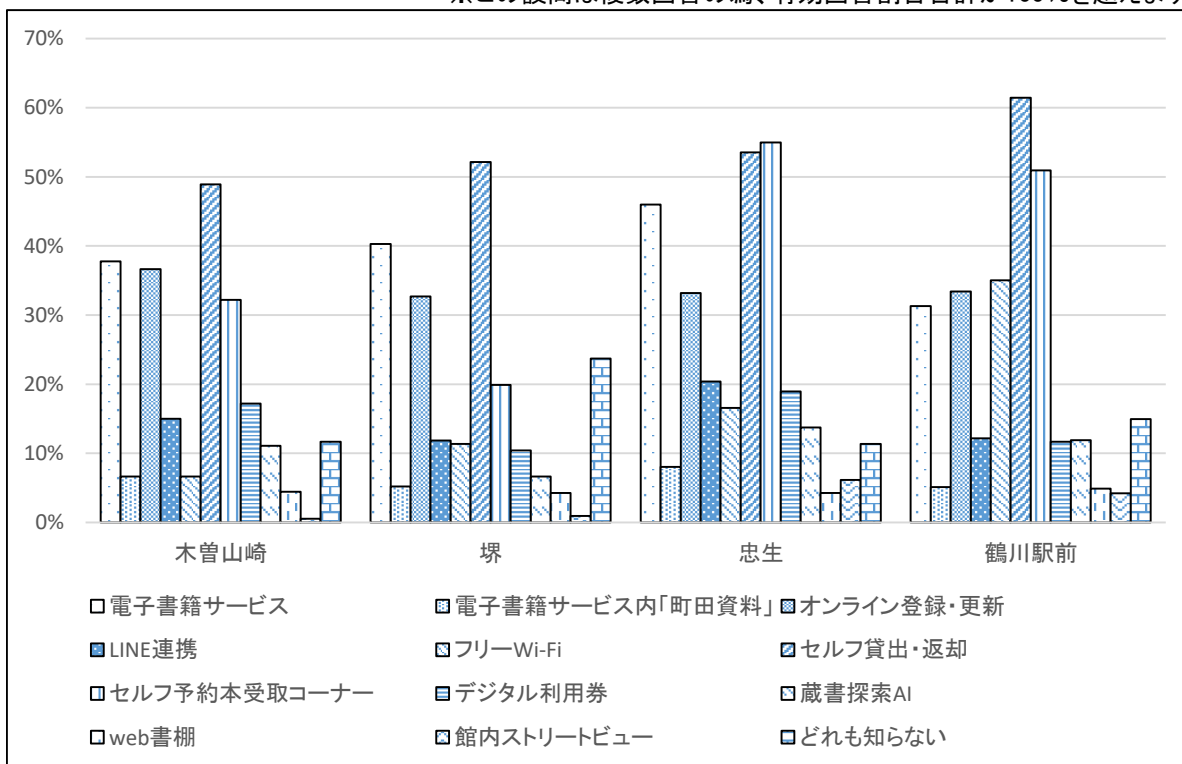
# 1.図書館の各デジタルサービスを知っていますか。(2/2)

(知っているサービスを選択。複数回答あり。)

	木曾山崎	堺	忠生	鶴川駅前
電子書籍サービス	68	85	97	134
電子書籍サービス内「町田資料」	12	11	17	22
オンライン登録・更新	66	69	70	143
LINE連携	27	25	43	52
フリーWi-Fi	12	24	35	150
セルフ貸出・返却	88	110	113	263
セルフ予約本受取コーナー	58	42	116	218
デジタル利用券	31	22	40	50
蔵書探索AI	20	14	29	51
web書棚	8	9	9	21
館内ストリートビュー	1	2	13	18
どれも知らない	21	50	24	64
回答件数	180	211	211	428

	木曾山崎	堺	忠生	鶴川駅前
電子書籍サービス	37.8%	40.3%	46.0%	31.3%
電子書籍サービス内「町田資料」	6.7%	5.2%	8.1%	5.1%
オンライン登録・更新	36.7%	32.7%	33.2%	33.4%
LINE連携	15.0%	11.8%	20.4%	12.1%
フリーWi-Fi	6.7%	11.4%	16.6%	35.0%
セルフ貸出・返却	48.9%	52.1%	53.6%	61.4%
セルフ予約本受取コーナー	32.2%	19.9%	55.0%	50.9%
デジタル利用券	17.2%	10.4%	19.0%	11.7%
蔵書探索AI	11.1%	6.6%	13.7%	11.9%
web書棚	4.4%	4.3%	4.3%	4.9%
館内ストリートビュー	0.6%	0.9%	6.2%	4.2%
どれも知らない	11.7%	23.7%	11.4%	15.0%

※この設問は複数回答の為、有効回答割合合計が100%を越えます。



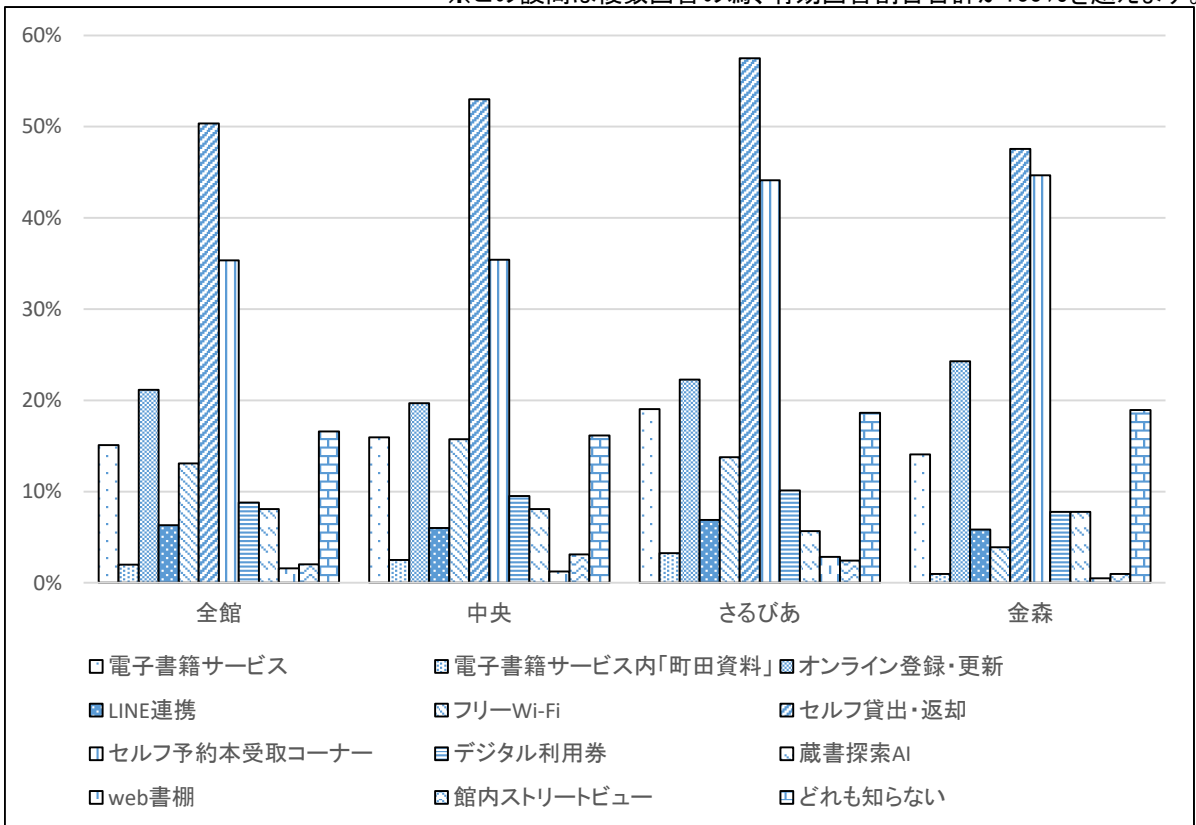
## 2.図書館の各デジタルサービスを利用したことがありますか。(1/2)

(利用したことがあるサービスを選択。複数回答あり。)

	全館	中央	さるびあ	金森
電子書籍サービス	297	77	47	29
電子書籍サービス内「町田資料」	39	12	8	2
オンライン登録・更新	416	95	55	50
LINE連携	124	29	17	12
フリーWi-Fi	257	76	34	8
セルフ貸出・返却	990	256	142	98
セルフ予約本受取コーナー	695	171	109	92
デジタル利用券	173	46	25	16
蔵書探索AI	159	39	14	16
web書棚	31	6	7	1
館内ストリートビュー	40	15	6	2
どれも知らない	326	78	46	39
回答件数	1966	483	247	206

n=1966	全館	中央	さるびあ	金森
電子書籍サービス	15.1%	15.9%	19.0%	14.1%
電子書籍サービス内「町田資料」	2.0%	2.5%	3.2%	1.0%
オンライン登録・更新	21.2%	19.7%	22.3%	24.3%
LINE連携	6.3%	6.0%	6.9%	5.8%
フリーWi-Fi	13.1%	15.7%	13.8%	3.9%
セルフ貸出・返却	50.4%	53.0%	57.5%	47.6%
セルフ予約本受取コーナー	35.4%	35.4%	44.1%	44.7%
デジタル利用券	8.8%	9.5%	10.1%	7.8%
蔵書探索AI	8.1%	8.1%	5.7%	7.8%
web書棚	1.6%	1.2%	2.8%	0.5%
館内ストリートビュー	2.0%	3.1%	2.4%	1.0%
どれも知らない	16.6%	16.1%	18.6%	18.9%

※この設問は複数回答の為、有効回答割合合計が100%を越えます。



・全館集計で「セルフ貸出・返却」サービスを「利用したことがある」方が5割以上で最も多い

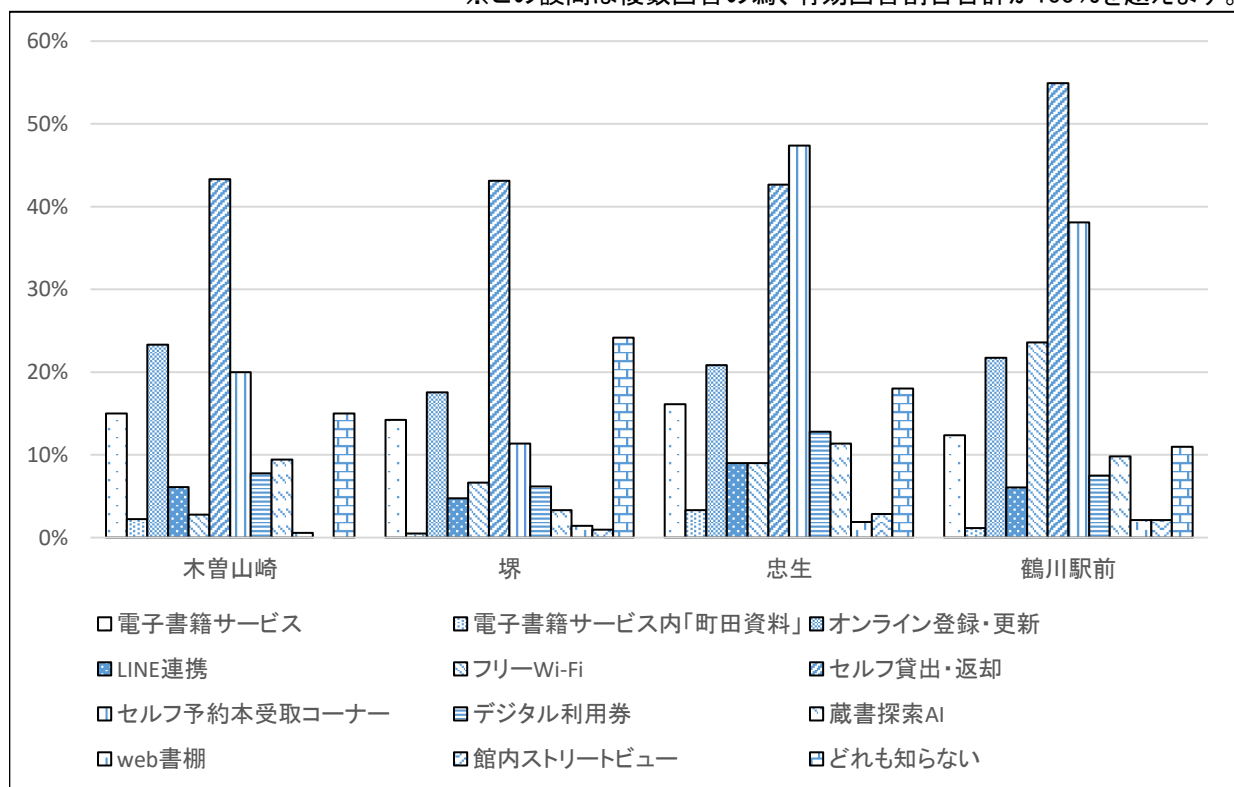
## 2.図書館の各デジタルサービスを利用したことがありますか。(2/2)

(利用したことがあるサービスを選択。複数回答あり。)

	木曽山崎	塚	忠生	鶴川駅前
電子書籍サービス	27	30	34	53
電子書籍サービス内「町田資料」	4	1	7	5
オンライン登録・更新	42	37	44	93
LINE連携	11	10	19	26
フリーWi-Fi	5	14	19	101
セルフ貸出・返却	78	91	90	235
セルフ予約本受取コーナー	36	24	100	163
デジタル利用券	14	13	27	32
蔵書探索AI	17	7	24	42
web書棚	1	3	4	9
館内ストリートビュー	0	2	6	9
どれも知らない	27	51	38	47
回答件数	180	211	211	428

	木曽山崎	塚	忠生	鶴川駅前
電子書籍サービス	15.0%	14.2%	16.1%	12.4%
電子書籍サービス内「町田資料」	2.2%	0.5%	3.3%	1.2%
オンライン登録・更新	23.3%	17.5%	20.9%	21.7%
LINE連携	6.1%	4.7%	9.0%	6.1%
フリーWi-Fi	2.8%	6.6%	9.0%	23.6%
セルフ貸出・返却	43.3%	43.1%	42.7%	54.9%
セルフ予約本受取コーナー	20.0%	11.4%	47.4%	38.1%
デジタル利用券	7.8%	6.2%	12.8%	7.5%
蔵書探索AI	9.4%	3.3%	11.4%	9.8%
web書棚	0.6%	1.4%	1.9%	2.1%
館内ストリートビュー	0.0%	0.9%	2.8%	2.1%
どれも知らない	15.0%	24.2%	18.0%	11.0%

※この設問は複数回答の為、有効回答割合合計が100%を越えます。



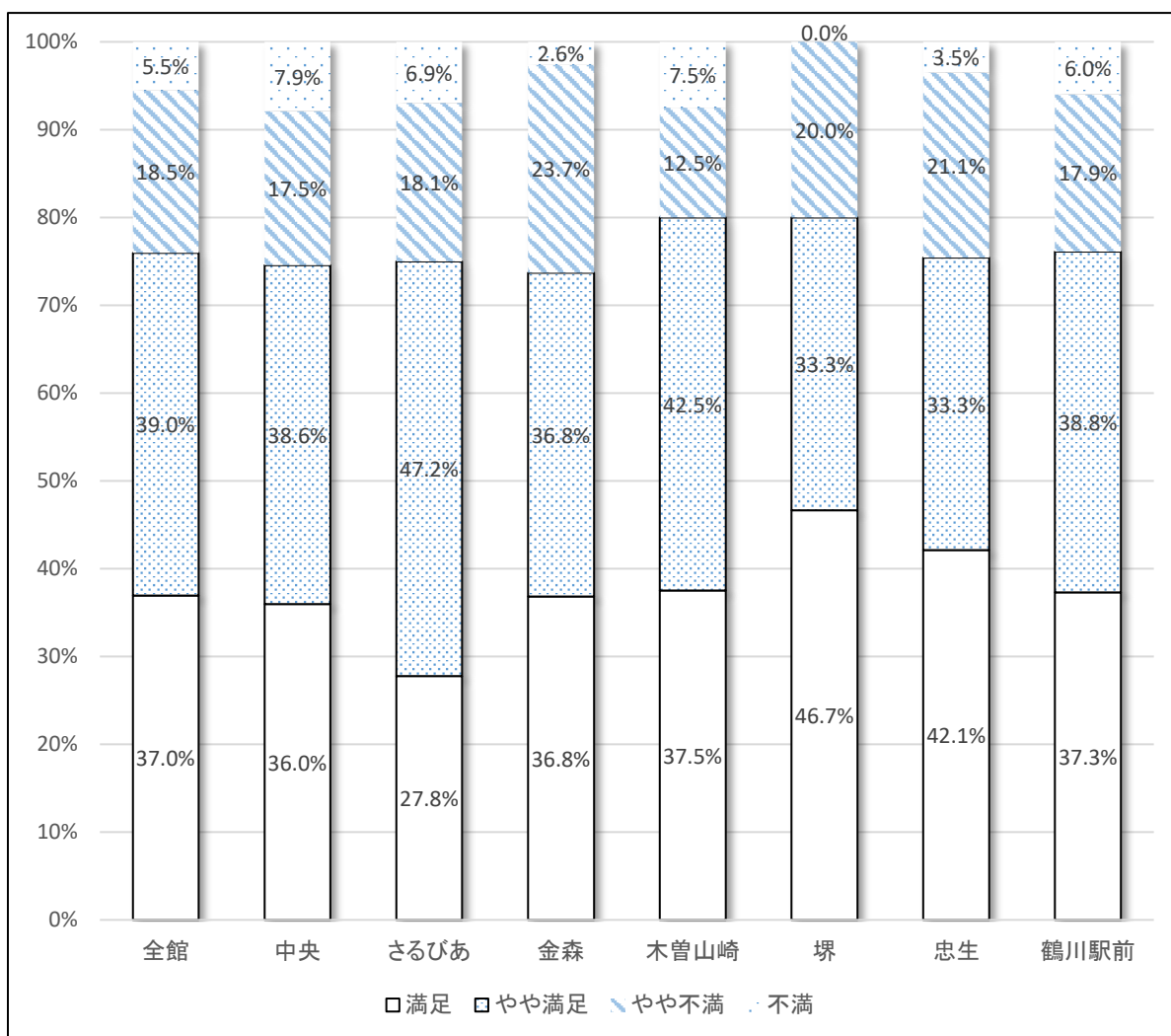
### 3.図書館の電子書籍サービスについて

利用したことがある方にお聞きます。利用してみていかがでしたか。

	全館	中央	さるびあ	金森	木曾山崎	堺	忠生	鶴川駅前
満足	160	41	20	14	15	21	24	25
やや満足	169	44	34	14	17	15	19	26
やや不満	80	20	13	9	5	9	12	12
不満	24	9	5	1	3	0	2	4
無回答	1533	369	175	168	140	166	154	361

※電子書籍サービスを利用したことがあると回答した方が対象です。

n=1966	全館	中央	さるびあ	金森	木曾山崎	堺	忠生	鶴川駅前
満足	37.0%	36.0%	27.8%	36.8%	37.5%	46.7%	42.1%	37.3%
やや満足	39.0%	38.6%	47.2%	36.8%	42.5%	33.3%	33.3%	38.8%
やや不満	18.5%	17.5%	18.1%	23.7%	12.5%	20.0%	21.1%	17.9%
不満	5.5%	7.9%	6.9%	2.6%	7.5%	0.0%	3.5%	6.0%
無回答								



※無回答除く

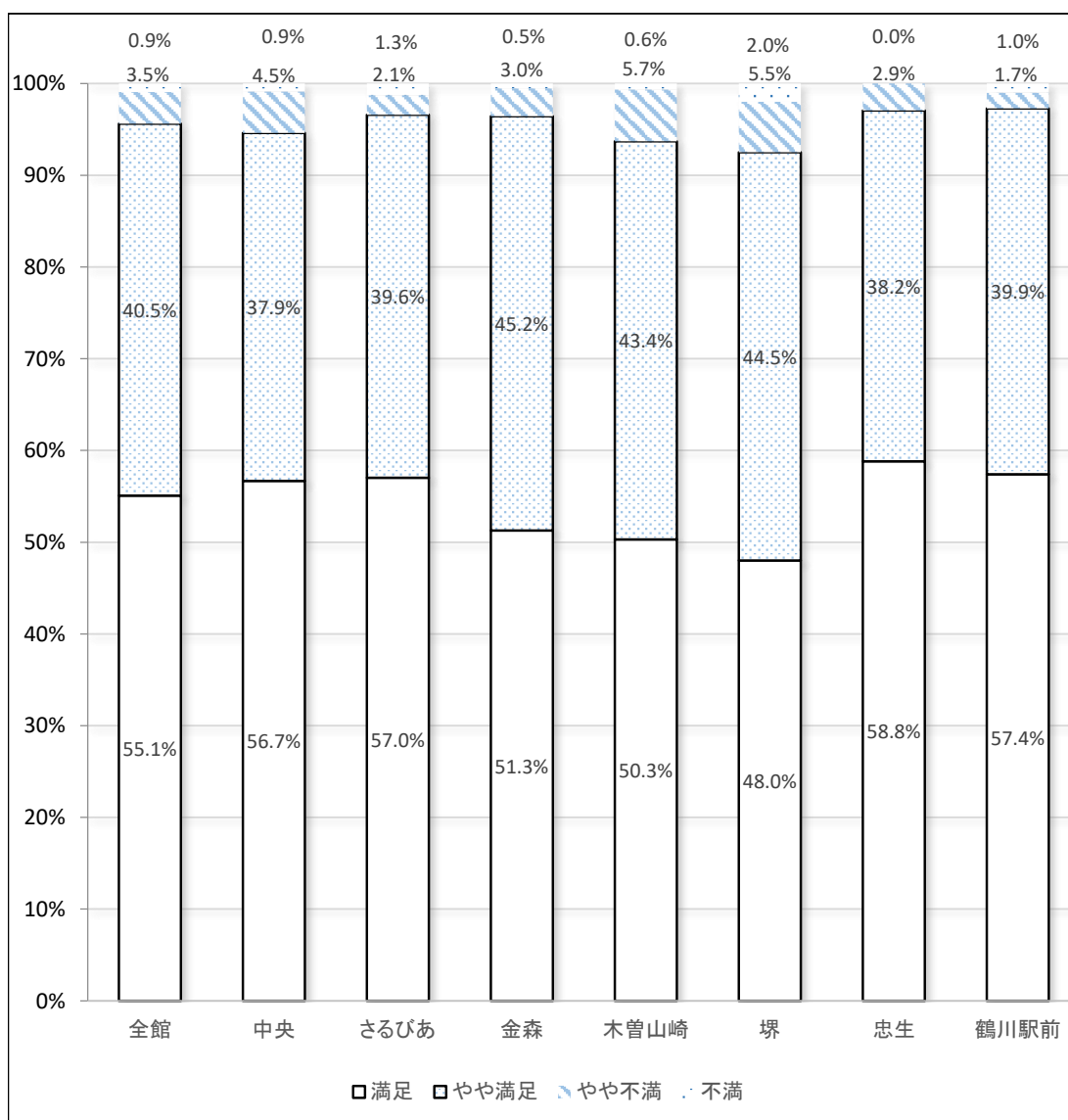
・全館共、電子書籍サービスを利用して、「満足」、「やや満足」の合計が7割以上

## IV 総合満足度について

### 1.図書館サービスについて

	全館	中央	さるびあ	金森	木曾山崎	堺	忠生	鶴川駅前
満足	1027	263	134	101	80	96	120	233
やや満足	756	176	93	89	69	89	78	162
やや不満	65	21	5	6	9	11	6	7
不満	17	4	3	1	1	4	0	4
無回答	101	19	12	9	21	11	7	22
回答件数	1966	483	247	206	180	211	211	428

n=1966	全館	中央	さるびあ	金森	木曾山崎	堺	忠生	鶴川駅前
満足	55.1%	56.7%	57.0%	51.3%	50.3%	48.0%	58.8%	57.4%
やや満足	40.5%	37.9%	39.6%	45.2%	43.4%	44.5%	38.2%	39.9%
やや不満	3.5%	4.5%	2.1%	3.0%	5.7%	5.5%	2.9%	1.7%
不満	0.9%	0.9%	1.3%	0.5%	0.6%	2.0%	0.0%	1.0%
無回答								



※無回答除く

・全館共、総合満足度について「満足」、「やや満足」の合計が9割以上

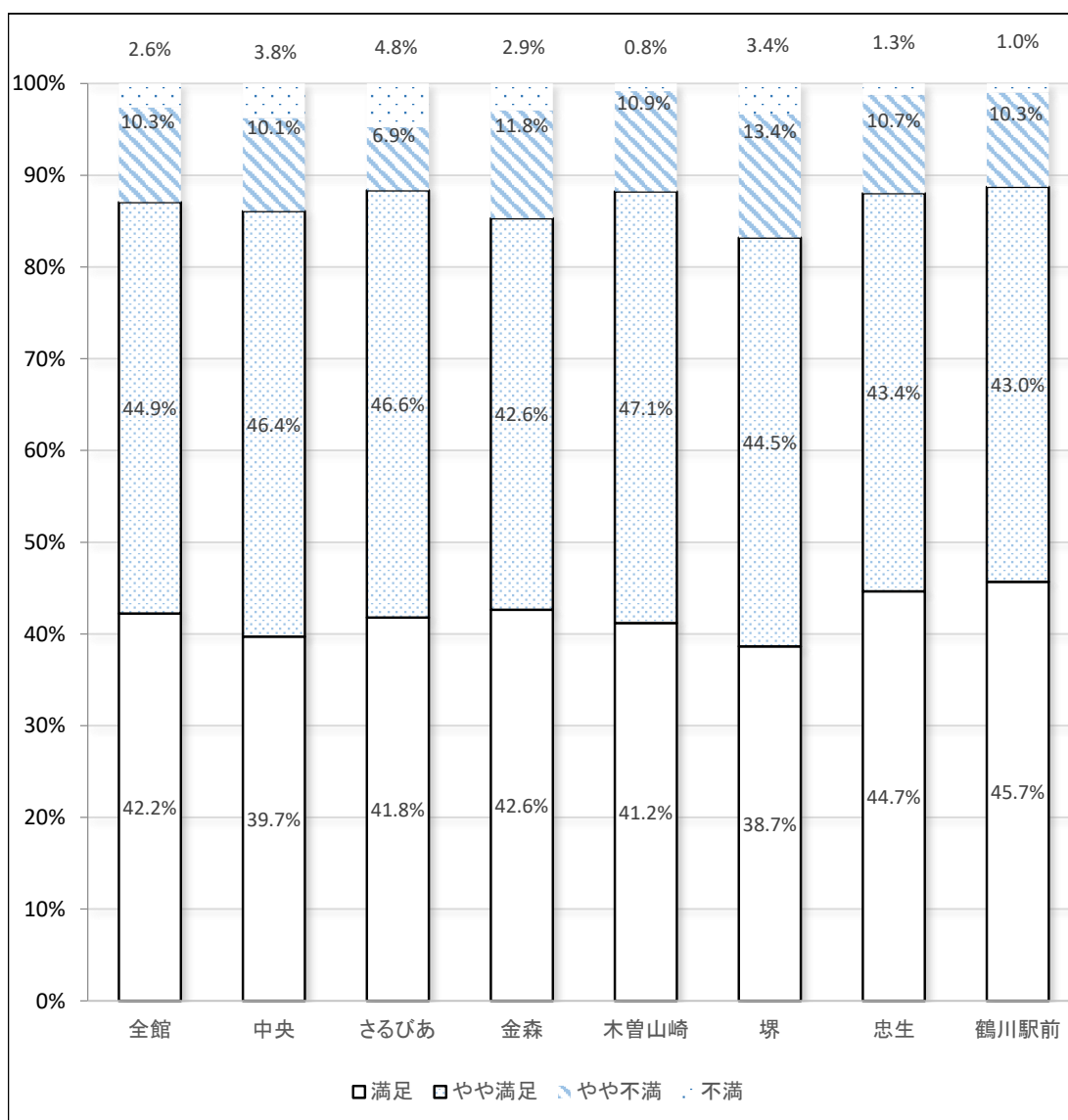
	回答	件数	割合	理由(抜粋)
中央	満足	263	56.7%	・取り寄せができる。Web検索や予約が便利。(25件) ・静かで落ち着く。施設が清潔で利用しやすい。(11件) ・満足している、役立っている。(11件)
	やや満足	176	37.9%	
	やや不満	21	4.5%	・ホームページ。(6件)
	不満	4	0.9%	・蔵書を増やしてほしい(5件)
さるびあ	満足	134	57.0%	・蔵書が充実している。(13件) ・LINEやスマホでの予約・検索が便利。(7件) ・無料の自習室があってありがたい。(6件)
	やや満足	93	39.6%	
	やや不満	5	2.1%	・休館日が多い。アナログサービスを続けてほしい。(3件)
	不満	3	1.3%	・予約待ち人数が多く、本が届くまでに時間がかかる。(1件)
金森	満足	101	51.3%	・絶版の本が見つかった。他自治体から借りてもらえた。(8件) ・読みたい本の在庫がない。(6件) ・セルフ予約本受取が便利。(5件)
	やや満足	89	45.2%	
	やや不満	6	3.0%	・LINEやメールでイベント情報を発信してほしい。(2件)
	不満	1	0.5%	・本の種類や使いやすさに不満がある。(1件)
木曾山崎	満足	80	50.3%	・欲しい情報がまんべんなく手に入る。(6件) ・職員さんの対応がよい。(3件) ・本と座席があれば満足。(3件)
	やや満足	69	43.4%	
	やや不満	9	5.7%	・予約に時間がかかる。待機期間が長い。(3件)
	不満	1	0.6%	・棚が高すぎたり、セルフ貸出の棚の配置がバラバラで使いにくい。(2件)
堺	満足	96	48.0%	・蔵書数が充実。読みたい本はリクエストで対応してくれる。(6件) ・静かな環境が良い。(5件) ・セルフ貸出・返却が利用しやすい。スマホで延長ができる。(4件)
	やや満足	89	44.5%	
	やや不満	11	5.5%	・蔵書を増やしてほしい。(2件)
	不満	4	2.0%	・読書スペースに不満がある。(1件)
忠生	満足	120	58.8%	・広くてきれい。閲覧席が使いやすい。(7件) ・対応がとても親切。(5件) ・開館時間を長くしてほしい。(3件)
	やや満足	78	38.2%	
	やや不満	6	2.9%	・調べものを粘り強くやってほしい。(1件)
	不満	0	0.0%	・高齢者向けの案内がほしい。(1件) ・イベントがあると駐車場が利用できない。(1件)
鶴川駅前	満足	233	57.4%	・説明や案内が的確で、専門知識がある。(7件) ・蔵書が豊富で、町田市内の繋がりで多くの本が借りれる。(7件) ・空間が心地よく、読書に集中できる。(6件)
	やや満足	162	39.9%	
	やや不満	7	1.7%	・席数が少ない。学習スペースを充実してほしい。(7件)
	不満	4	1.0%	・蔵書量に物足りなさを感じる。(6件) ・本棚の位置が高くて取りづらい本が多い。(1件)
全館	満足	1027	55.1%	
	やや満足	756	40.5%	
	やや不満	65	3.5%	
	不満	17	0.9%	

## IV 総合満足度について

### 2.図書館サービスのうち、デジタルサービスについて

	全館	中央	さるびあ	金森	木曾山崎	堺	忠生	鶴川駅前
満足	578	137	79	58	49	46	71	138
やや満足	614	160	88	58	56	53	69	130
やや不満	141	35	13	16	13	16	17	31
不満	36	13	9	4	1	4	2	3
無回答	597	138	58	70	61	92	52	126
回答件数	1966	483	247	206	180	211	211	428

n=1966	全館	中央	さるびあ	金森	木曾山崎	堺	忠生	鶴川駅前
満足	42.2%	39.7%	41.8%	42.6%	41.2%	38.7%	44.7%	45.7%
やや満足	44.9%	46.4%	46.6%	42.6%	47.1%	44.5%	43.4%	43.0%
やや不満	10.3%	10.1%	6.9%	11.8%	10.9%	13.4%	10.7%	10.3%
不満	2.6%	3.8%	4.8%	2.9%	0.8%	3.4%	1.3%	1.0%
無回答								



※無回答除く

・全館共、デジタルサービスの総合満足度について「満足」、「やや満足」の合計が8割以上

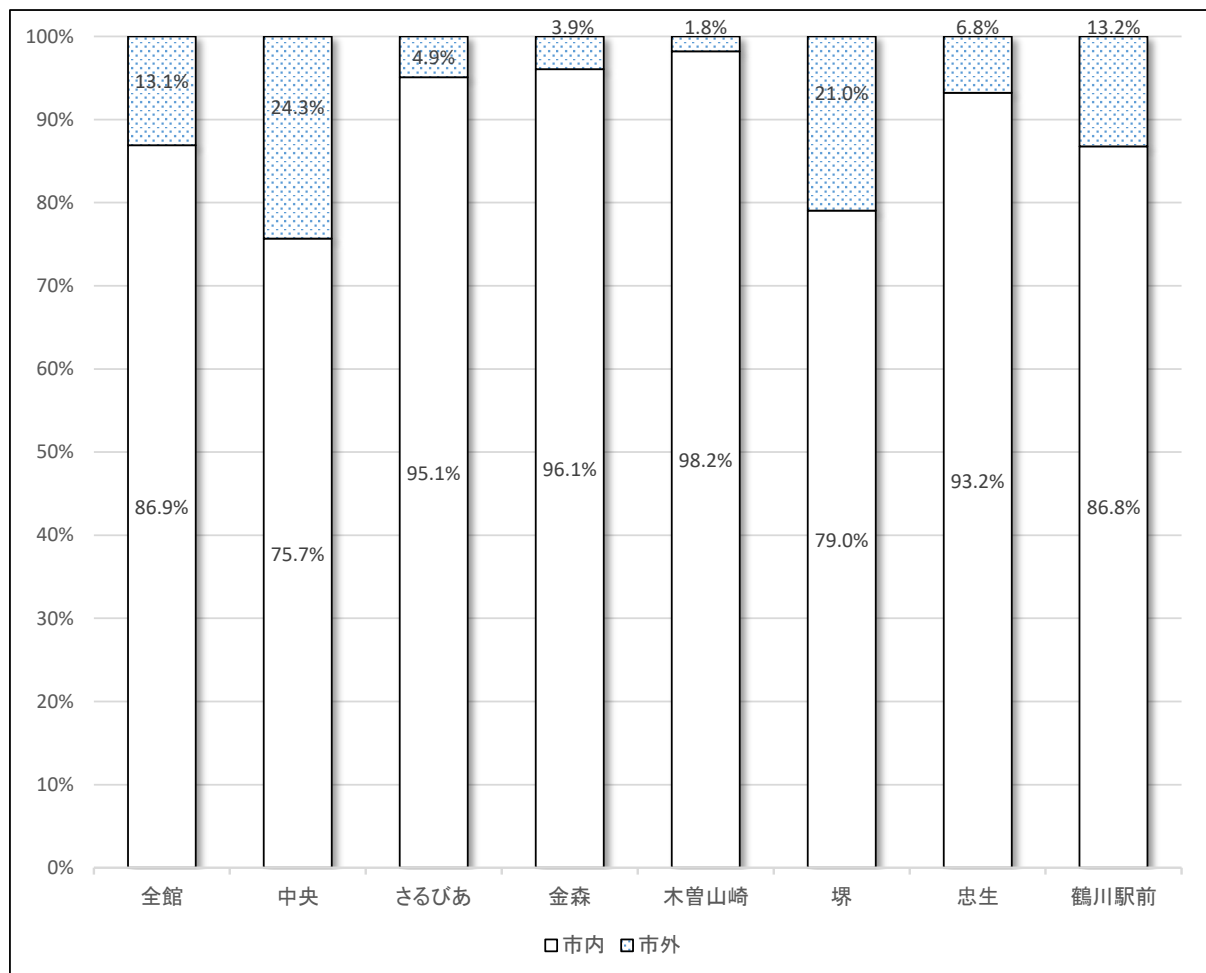
	回答	件数	割合	理由(抜粋)
中央	満足	137	39.7%	<ul style="list-style-type: none"> <li>・予約が便利。待たずに借りれる。(14件)</li> <li>・知らなかったのもっとアピールしてほしい。(7件)</li> <li>・蔵書数が少ない。新刊の入荷を早くしてほしい。(6件)</li> <li>・やり方がわからない。マイページが使いにくい。(15件)</li> <li>・相互利用者の制限。端末の不備。(5件)</li> <li>・蔵書数が少ない。読みたい本がない。(4件)</li> </ul>
	やや満足	160	46.4%	
	やや不満	35	10.1%	
	不満	13	3.8%	
さるびあ	満足	79	41.8%	<ul style="list-style-type: none"> <li>・自宅からの貸出延長やリクエスト依頼が便利。(5件)</li> <li>・自分のできるので並ばずに便利。(2件)</li> <li>・フリーWi-Fiがあり便利。(2件)</li> <li>・使いにくい。操作が難しい。やり方がわからない。(9件)</li> <li>・ITに不慣れな人向けに紙の説明書を用意してほしい。(2件)</li> <li>・マイナンバーカードが必須であることへの不満。(2件)</li> </ul>
	やや満足	88	46.6%	
	やや不満	13	6.9%	
	不満	9	4.8%	
金森	満足	58	42.6%	<ul style="list-style-type: none"> <li>・自分のタイミングで気を使わなくてよく、便利。(6件)</li> <li>・特別なアプリを使わず利用でき問題なく利用できている。(3件)</li> <li>・子ども用の貸出台ありがたい。(3件)</li> <li>・よくわからない、知らなかった。(5件)</li> <li>・まとめて予約かごに入れたい。(4件)</li> <li>・本の検索機能が不十分。LINE連携が使いにくい。(3件)</li> </ul>
	やや満足	58	42.6%	
	やや不満	16	11.8%	
	不満	4	2.9%	
木曾山崎	満足	49	41.2%	<ul style="list-style-type: none"> <li>・自分のペースでできるので便利。(7件)</li> <li>・家で予約ができて便利。(7件)</li> <li>・本を探すのに手間が掛かる。(4件)</li> <li>・検索結果と実際の在庫の不一致。一字の誤入力も許容しないため検索しにくい。(4件)</li> <li>・利用の仕方がわからない。(2件)</li> </ul>
	やや満足	56	47.1%	
	やや不満	13	10.9%	
	不満	1	0.8%	
堺	満足	46	38.7%	<ul style="list-style-type: none"> <li>・オンラインで完結するのが便利。(4件)</li> <li>・特に希望することはない。(2件)</li> <li>・ネット予約等の時の画面の変更が若干使いづらい。(1件)</li> <li>・使いこなせていない。よく分からない。(3件)</li> <li>・地域資料の充実してほしい。(3件)</li> <li>・マイページへのアクセスをスムーズにしてほしい。(2件)</li> </ul>
	やや満足	53	44.5%	
	やや不満	16	13.4%	
	不満	4	3.4%	
忠生	満足	71	44.7%	<ul style="list-style-type: none"> <li>・1人でできてスムーズ。簡単に覚えられて使いやすい。(5件)</li> <li>・連絡がすみやかに来る。予約ができるのありがたい。(4件)</li> <li>・Wi-Fiの利用。スマホでの利用券表示が便利。(4件)</li> <li>・サービスの存在を知らない。やり方やAI機能がわからない。(6件)</li> <li>・電子書籍が探しにくい。システム更改後に操作性が悪化した。(3件)</li> <li>・読みたい本がない。(2件)</li> </ul>
	やや満足	69	43.4%	
	やや不満	17	10.7%	
	不満	2	1.3%	
鶴川駅前	満足	138	45.7%	<ul style="list-style-type: none"> <li>・使いやすく便利。ITが苦手な私でも分かりやすい。(11件)</li> <li>・特に不満はない。(7件)</li> <li>・セルフ予約本受取コーナーがとても便利。(5件)</li> <li>・使い方がよくわからない。理解できていない。(10件)</li> <li>・使い方が複雑。オンライン検索と予約を簡単にできるようにしてほしい。(6件)</li> </ul>
	やや満足	130	43.0%	
	やや不満	31	10.3%	
	不満	3	1.0%	
全館	満足	578	42.2%	
	やや満足	614	44.9%	
	やや不満	141	10.3%	
	不満	36	2.6%	

## V 回答者ご自身について

### 1.あなたの居住する地域について

	全館	中央	さるびあ	金森	木曾山崎	堺	忠生	鶴川駅前
市内	1673	361	232	196	165	166	192	361
市外	252	116	12	8	3	44	14	55
無回答	41	6	3	2	12	1	5	12
回答件数	1966	483	247	206	180	211	211	428

n=1966	全館	中央	さるびあ	金森	木曾山崎	堺	忠生	鶴川駅前
市内	86.9%	75.7%	95.1%	96.1%	98.2%	79.0%	93.2%	86.8%
市外	13.1%	24.3%	4.9%	3.9%	1.8%	21.0%	6.8%	13.2%



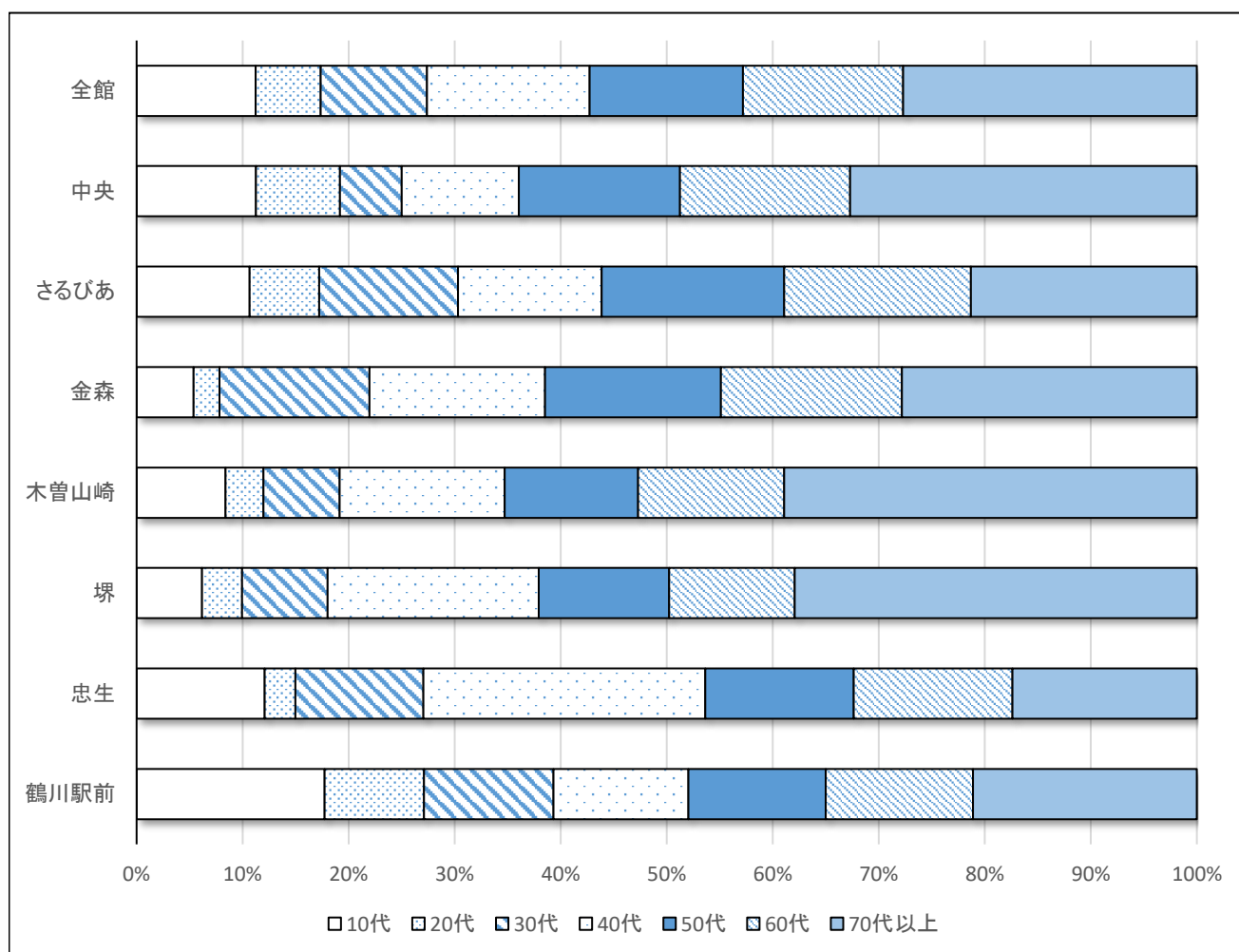
※無回答除く

・中央、堺は、「市外」居住の方が2割以上占める

## 2.あなたの年齢について

	全館	中央	さるびあ	金森	木曾山崎	堺	忠生	鶴川駅前
10代	217	54	26	11	14	13	25	74
20代	118	38	16	5	6	8	6	39
30代	194	28	32	29	12	17	25	51
40代	296	53	33	34	26	42	55	53
50代	279	73	42	34	21	26	29	54
60代	292	77	43	35	23	25	31	58
70代以上	535	157	52	57	65	80	36	88
無回答	35	3	3	1	13	0	4	11
回答件数	1966	483	247	206	180	211	211	428

n=1966	全館	中央	さるびあ	金森	木曾山崎	堺	忠生	鶴川駅前
10代	11.2%	11.3%	10.7%	5.4%	8.4%	6.2%	12.1%	17.7%
20代	6.1%	7.9%	6.6%	2.4%	3.6%	3.8%	2.9%	9.4%
30代	10.0%	5.8%	13.1%	14.1%	7.2%	8.1%	12.1%	12.2%
40代	15.3%	11.0%	13.5%	16.6%	15.6%	19.9%	26.6%	12.7%
50代	14.4%	15.2%	17.2%	16.6%	12.6%	12.3%	14.0%	12.9%
60代	15.1%	16.0%	17.6%	17.1%	13.8%	11.8%	15.0%	13.9%
70代以上	27.7%	32.7%	21.3%	27.8%	38.9%	37.9%	17.4%	21.1%
無回答								



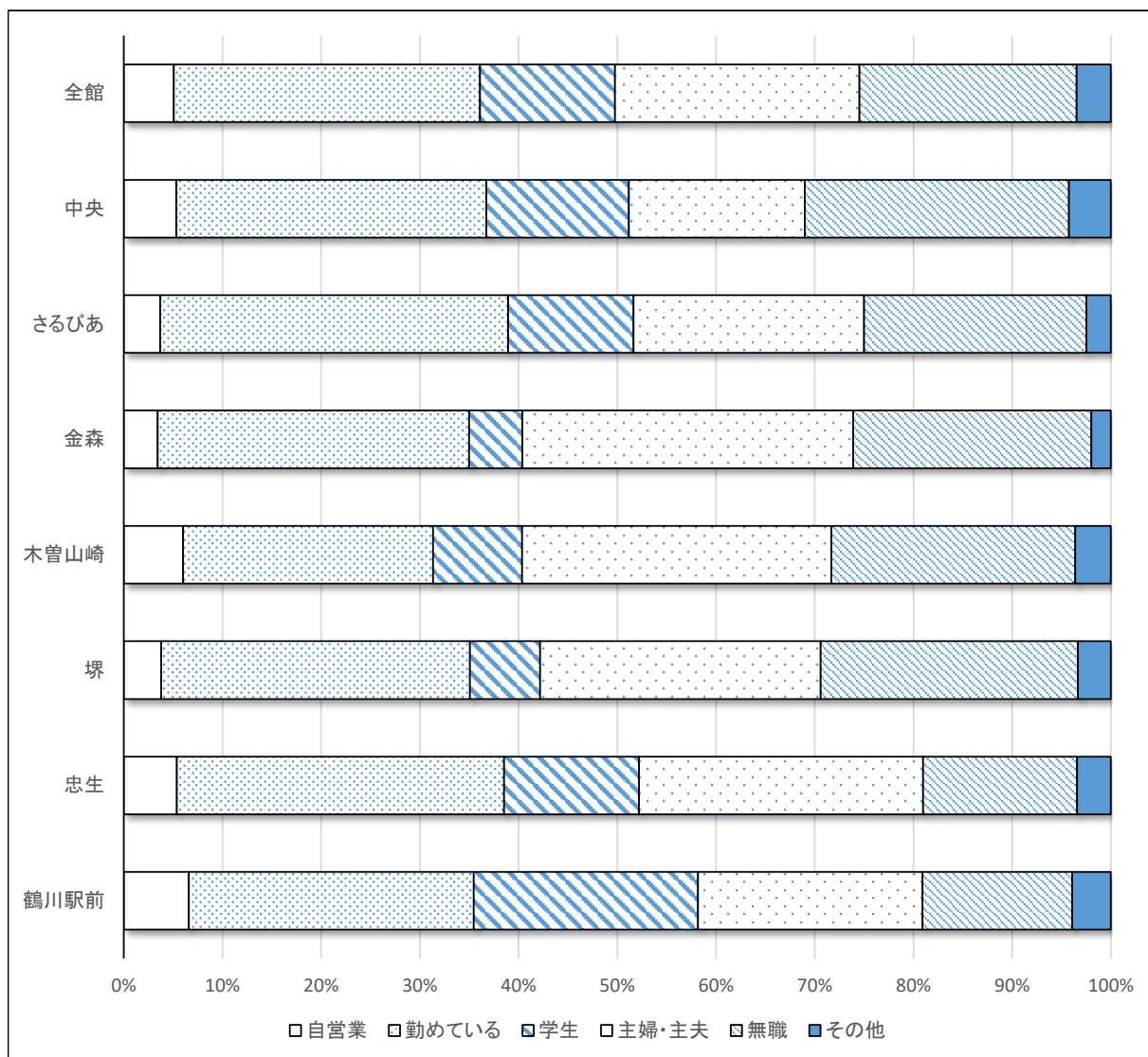
※無回答除く

- ・木曾山崎は「60代」と「70代以上」の合計が5割を超え、全館の中で最も多い
- ・忠生は「40代」が2割を超え、全館の中で最も多い

### 3.あなたの職業について

	全館	中央	さるびあ	金森	木曾山崎	堺	忠生	鶴川駅前
自営業	97	25	9	7	10	8	11	27
勤めている	592	148	86	64	42	66	68	118
学生	261	68	31	11	15	15	28	93
主婦・主夫	473	84	57	68	52	60	59	93
無職	420	126	55	49	41	55	32	62
その他	66	20	6	4	6	7	7	16
無回答	57	12	3	3	14	0	6	19
回答件数	1966	483	247	206	180	211	211	428

n=1966	全館	中央	さるびあ	金森	木曾山崎	堺	忠生	鶴川駅前
自営業	5.1%	5.3%	3.7%	3.4%	6.0%	3.8%	5.4%	6.6%
勤めている	31.0%	31.4%	35.2%	31.5%	25.3%	31.3%	33.2%	28.9%
学生	13.7%	14.4%	12.7%	5.4%	9.0%	7.1%	13.7%	22.7%
主婦・主夫	24.8%	17.8%	23.4%	33.5%	31.3%	28.4%	28.8%	22.7%
無職	22.0%	26.8%	22.5%	24.1%	24.7%	26.1%	15.6%	15.2%
その他	3.5%	4.2%	2.5%	2.0%	3.6%	3.3%	3.4%	3.9%
無回答								



※無回答除く

・金森・木曾山崎・堺は「主婦・主夫」、「無職」合わせて5割以上  
 ・鶴川駅前には「学生」が2割を超え、全館の中で最も多い

## VI 図書館へのご意見・ご要望

	分類	件数	割合	内容
1	ホームページに関して	50	7.7%	・HPが使いづらい。(17件) ・キーワード一致の厳密さの緩和。(14件) ・サービスがあること自体を知らなかった。(12件)
2	検索・検索機に関して	20	3.1%	・新しくなった蔵書検索等がとても使い勝手が悪い。(10件) ・Webで探す際に簡単に見つけられない。(6件) ・検索結果に棚の場所を表示してほしい。(4件)
3	図書の所蔵について	110	16.9%	・マンガの巻数・種類、児童書・絵本、実用書、専門書、視聴覚資料(DVD・CD)の拡充について。(67件) ・新刊の早期購入。ガイドブックや地図等の古い資料の差し替え。(21件)
4	雑誌・新聞の所蔵について	18	2.8%	・雑誌をもっと増やしてほしい。(7件) ・予算を削って新聞を減らすのは反対。(5件) ・新聞を長く読んでいる特定の人がある。(4件)
5	CD・DVDの所蔵について	16	2.5%	・もっと多くのDVDを見たい、CDも聴きたい。(6件) ・CDやDVDもリクエスト出来るようにしてほしい。(6件) ・現在取り扱いのない分館でも扱ってほしい。(4件)
6	貸出・予約について	68	10.4%	・新刊の予約待ちが長すぎてなかなか借りられない。(18件) ・相互利用登録でも電子書籍や予約を利用させてほしい。(12件) ・予約可能冊数を現在の10冊から20冊に増やしてほしい。(8件)
7	開館日時について	42	6.5%	・月曜日が休みだと不便。(26件) ・通年で夜間利用ができるようにしてほしい。(9件) ・年末年始の返却ポスト閉鎖を改善してほしい。(5件)
8	図書館内環境について	92	14.1%	・館内がうるさい、もっと静かにしてほしい。(38件) ・快適に過ごせる温度にしてほしい。(28件) ・学習(自習)できるスペースを増やしてほしい。(21件)
9	設備(ハード)について	58	8.9%	・トイレが古くて汚い、改善してほしい。(22件) ・フリーWi-Fiを導入してほしい。速度を速くしてほしい。(18件) ・エレベーター、自動ドア、照明等の建物の老朽化対策をしてほしい。(11件)
10	協定市対応について	41	6.3%	・窓口に行かないと予約できない制度を改めてほしい。(18件) ・市外利用者も電子書籍を借りられるようにしてほしい。(12件) ・他市の図書館のポストで返せるようにしてほしい。(7件)
11	今後の図書館に対する提案	78	12.0%	・もっと長時間滞在したくなる空間にしてほしい。(32件) ・電子書籍のタイトル数を大幅に増やしてほしい。(24件) ・交流できる多目的ルームやワークスペースがほしい。(15件)
12	図書館の評価・職員について	86	13.2%	・いつも親切で丁寧に案内してくれる。(39件) ・カウンター内での職員同士の私語がうるさい。(25件) ・いつも快適に利用させていただき、感謝している。(18件)
13	図書館運営体制について	68	10.4%	・仕事帰りに寄れるよう、夜10時まで開けてほしい。(35件) ・スタッフの雇用を安定させて質を保ってほしい。(18件) ・本を買う予算を増やしてほしい。(15件)
14	電子書籍	84	12.9%	・最新のベストセラーや人気小説を電子化してほしい。(42件) ・相互利用で電子書籍が使えないのは不便。(24件) ・現在のブラウザベースのシステムが使いにくい。(18件)
15	イベント・展示・特集	54	8.3%	・大人向けの講演会や文学講座を増やしてほしい。(26件) ・意外な本との出会いになり楽しい。(16件) ・ホームページやSNS、メールなどで発信してほしい。(12件)

記入者数:651人

